

## I - INTRODUÇÃO

### I.1 Apresentação do tema

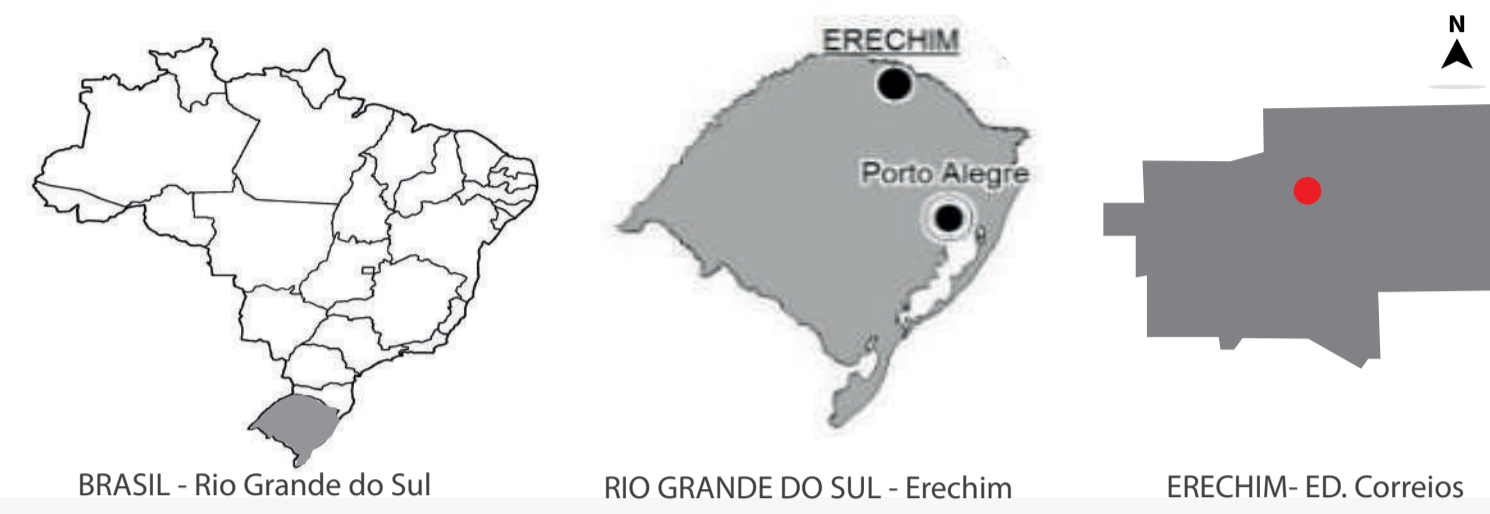
A partir da análise da importância simbólica do patrimônio cultural na cidade de Erechim, e da necessidade de sua ressignificação, assim como da escassez de espaços públicos qualificados para apropriação, o projeto que se apresenta busca intervir em uma porção da área central da cidade de Erechim-RS, propondo uma integração socioespacial. Esta integração inclui a reabilitação e o reuso do antigo Edifício dos Correios de Erechim, com a adição de uma nova edificação e espaços livres conectando as pessoas à arquitetura pré-existente, o antigo e o novo, a cidade e as pessoas.

O local foi escolhido pelo fato do Edifício dos Correios estar em completo abandono e ter valor histórico-cultural para a cidade, além de estar localizado em uma região central e histórica da cidade bem servida de infraestrutura e de fácil acesso. O reuso tem como propósito a conservação e o reviver da memória da comunicação que o edifício proporciona reconectando-o para a vida da comunidade local e regional e dos turistas, promovendo assim a valorização do patrimônio. **Já a edificação em anexo propõe oferecer um espaço para a comunicação nos nossos dias, a partir da evolução dos meios de comunicação, centrado cada vez mais no computador, na internet, no smartphone, na linguagem escrita, sonora, audiovisual e multimídia.**

Os espaços livres serão propostos em forma de praça pública, utilizando da antiga área de estacionamento da PME, assim como faz o uso do vão abaixo da edificação proposta como anexo ao antigo edifício dos correios, que é suspenso sob pilotis, proporcionando permeabilidade aos usuários.

### Mapa 01: Localização do Município de Erechim/RS

Fonte: Autor, 2021



### I.2 Objetivo geral

Reabilitar e reutilizar o antigo Edifício dos Correios em Erechim (RS) anexando a ele uma nova edificação e espaços públicos livres, contribuindo para a ressignificação do patrimônio edificado como um lugar de memória, conservação, proteção, cultura, educação e lazer.

### I.3 Objetivos específicos

- Elaborar um anteprojeto de reuso do antigo edifício dos correios em Erechim, contribuindo pra sua preservação e inserção na vida da comunidade;
- Propor um uso sociocultural ao edifício dos correios e anexar a ele uma nova edificação contemporânea de caráter interativo e tecnológico;
- Garantir acessibilidade universal;
- Criar conexões entre os espaços proporcionando áreas de lazer e com permeabilidade;

## 2.0 APROXIMAÇÃO DO TEMA

### 2.1 Preservação do Patrimônio

De acordo com Somekh (2017, p.9)

"A preservação do patrimônio histórico é uma questão urbana. A cidade contemporânea se pauta pela perda de vínculos e destruição da memória com grande rapidez. Resgatar nossas origens significa resistir mantendo nossas identidades múltiplas. Saber preservar e identificar a história das cidades é esforço coletivo que depende da participação dos cidadãos mas deve ser coordenado pelo poder público".

**Por quase cinquenta anos o Edifício dos Correios representou o principal meio de comunicação da cidade e região, conectando as pessoas que estavam em outras cidades, regiões e até países por telégrafo e correspondência. Para além, a edificação que possui valor patrimonial retrata o período de produção arquitetônica do estilo Art Déco na cidade, que segundo Petry**

(2009, p.10), se apresenta como "uma manifestação rica de exemplares ímpares de grande abrangência geográfica e principalmente significativa importância na construção da história da arquitetura do país, do estado e da região". Apesar de vivermos em uma sociedade em constante transformação, devemos manter vínculos e conhecer a história da nossa cidade para manter e preservar o patrimônio histórico que nela existe mantendo viva a sua memória.

**A requalificação e o reuso de antigos edifícios abandonados em áreas centrais das cidades podem contribuir para a construção de novos espaços públicos que contemplem demandas da sua população além de proporcionar a restauração e valorização do patrimônio e o reviver da memória e inserção na vida da cidade. A preservação do patrimônio histórico arquitetônico busca o desenvolvimento através do resgate da identidade das cidades.**

A restauração de um edifício histórico deve seguir diretrizes, princípios e recomendações internacionais das cartas patrimoniais, as quais embasam teoricamente as ações de conservação e restauração de um edifício histórico. **Para que a preservação do patrimônio aconteça, é importante o reconhecimento histórico por parte da comunidade, bem como um suporte legal, financeiro e de conhecimento técnico.** Essa preservação precisa vir de encontro com os interesses da comunidade, apropriando-se do espaço para diversos usos, reconhecendo e valorizando o patrimônio cultural edificado.

Nesse sentido, Monteiro aponta que (2017, p.07).

"Preservar o patrimônio histórico e arquitetônico é manter viva a memória de uma cidade, de um país. Um povo que não preserva sua história dificilmente conseguirá planejar o seu futuro. O patrimônio construído e preservado é um ativo urbano de fundamental importância para as futuras gerações".



### 3 - O EDIFÍCIO DOS CORREIOS

#### 3.1 - Edifício existente

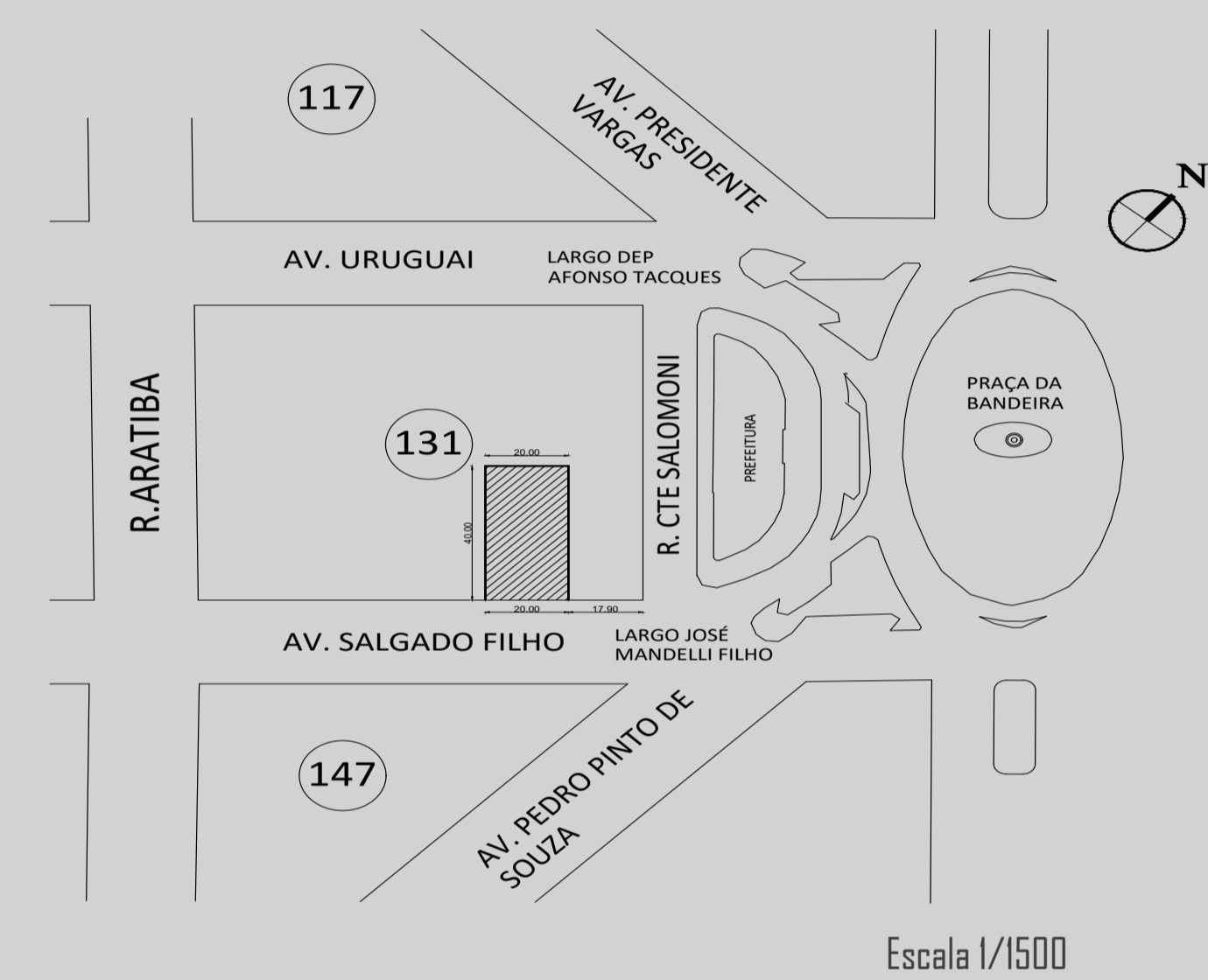
A primeira unidade dos Correios e Telégrafos de Erechim localiza-se no centro histórico da cidade, parte do lote urbano número dois(02) da quadra número 131, Av. Salgado Filho esquina com a Rua CTE Salomoni nº 65. É cercado por edificações históricas, institucionais e religiosas, o Castelhino, Prefeitura Municipal, Câmara de Vereadores, Residência Flori e a Catedral São José.

A edificação de Alvenaria é constituída de três pavimentos datado da década de 1950. De acordo com o levantamento da edificação realizado por Van Der Neut et al (2013) o estilo arquitetônico é o Art Déco escalonado de uso misto, o pavimento superior abrigava a residência do gerente dos Correios, o térreo e o subsolo tinham a função comercial (agência dos Correios).

O subsolo possui uma área de 234,82 m<sup>2</sup>, o térreo 225,68m<sup>2</sup> e o primeiro pavimento 149,50m<sup>2</sup> e o terraço de A: 85,30m<sup>2</sup> - O terreno conta com uma área de 800m<sup>2</sup>.

Atualmente o Edifício encontra-se descaracterizado, desocupado e em péssimas condições.

#### 3.2 - Situação

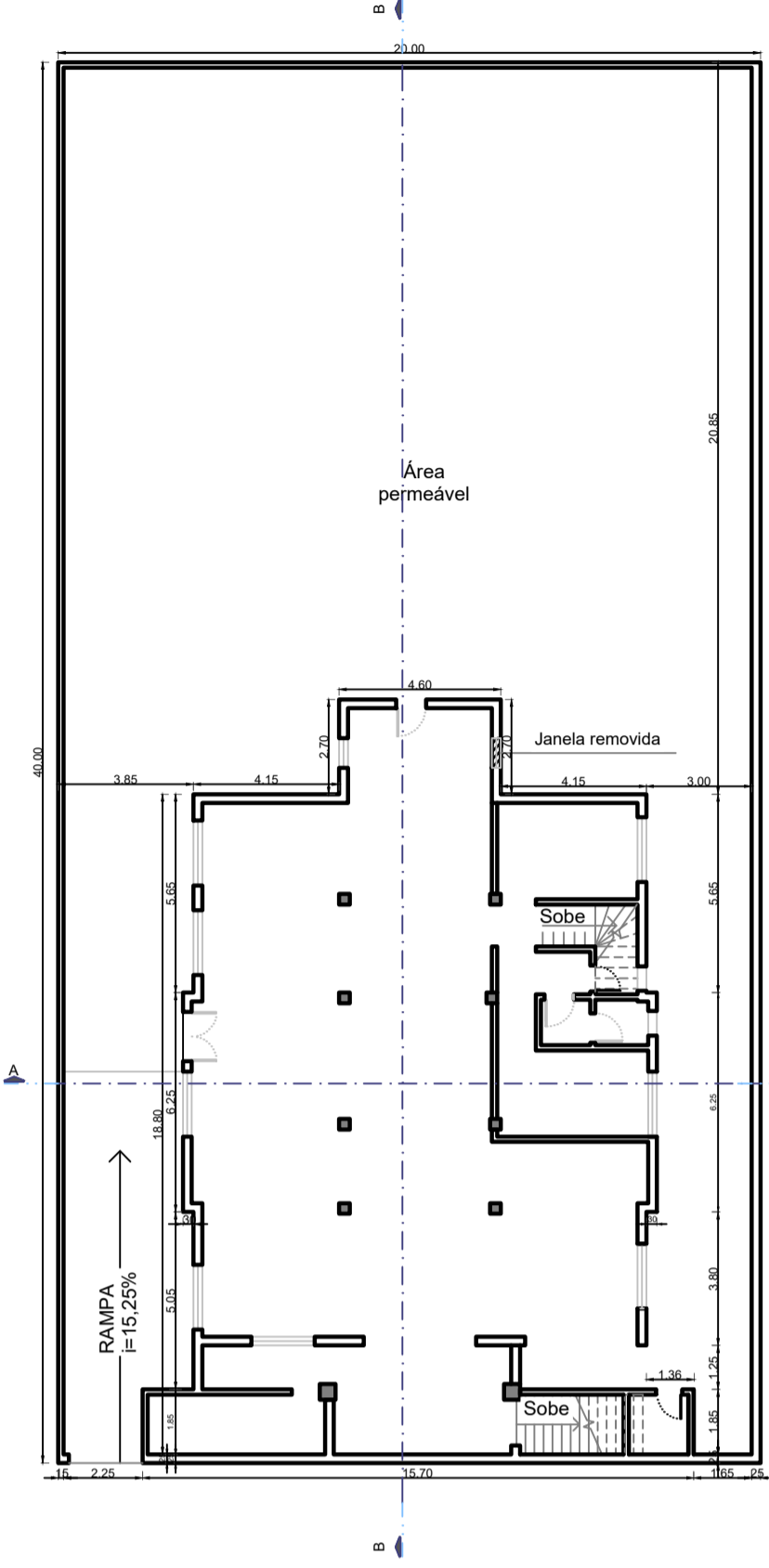


#### 3.3 - Linha do tempo do Edifício dos Correios

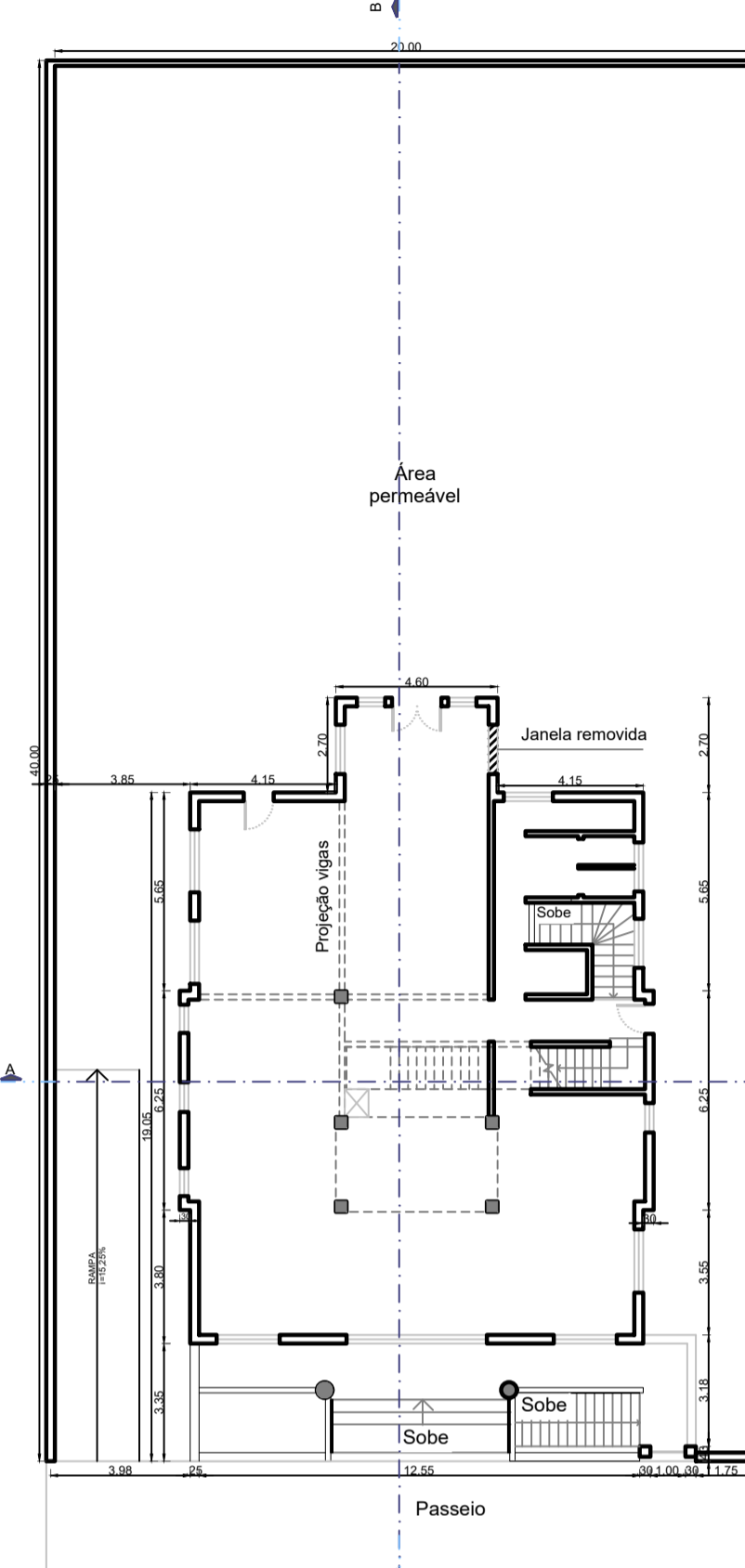
- 1950** - Construção do Edifício dos Correios
- 1993** - A Empresa Brasileira de Correios e telégrafos encerra suas atividades no edifício devido as más condições de conservação.
- 2013** - O Edifício é Inventariado e está em andamento um processo de tombamento.
- 2015** - Projeto de reforma e ampliação do Edifício que não foi aprovado pela Prefeitura de Erechim devido a alterações em sua fachada
- 2018** - Negociação em Brasília para a compra do terreno do Edifício dos Correios pela prefeitura Municipal que não foi adiante.
- 2022** - Interesse pelo imóvel por parte da Prefeitura Municipal com a finalidade da construção de um complexo cultural que envolveria inclusive o edifício da prefeitura

### 3.4 - Levantamento Métrico-arquitetônico do Edifício dos Correios

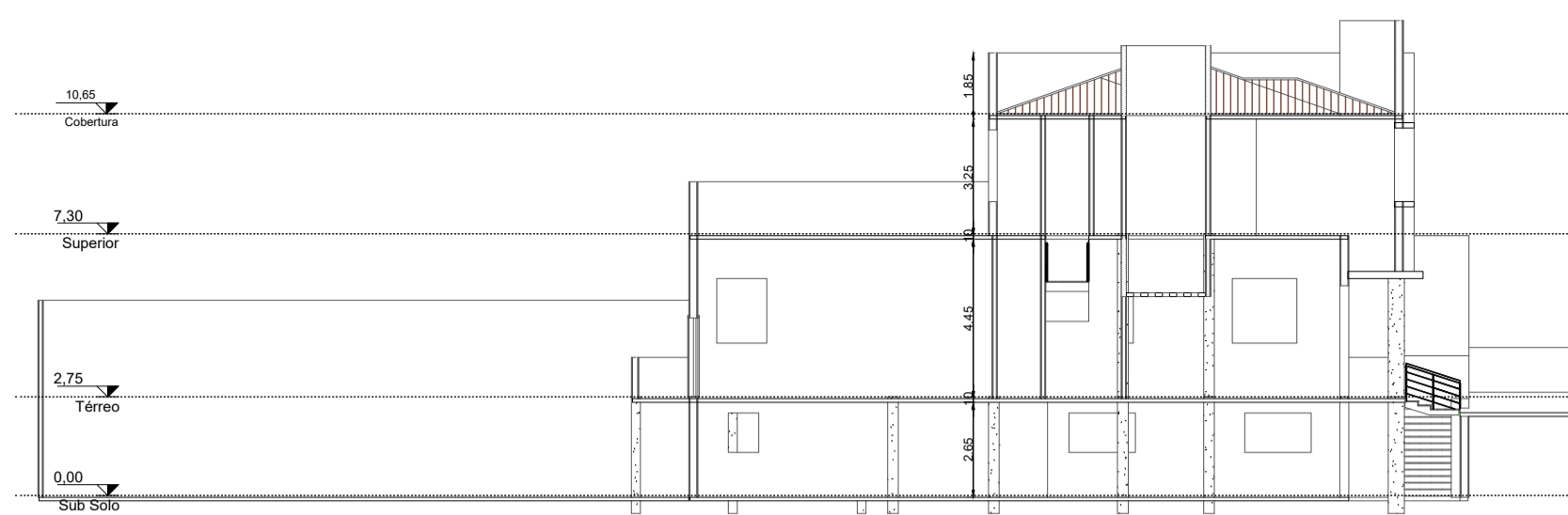
Planta baixa Subsolo Escala 1/200



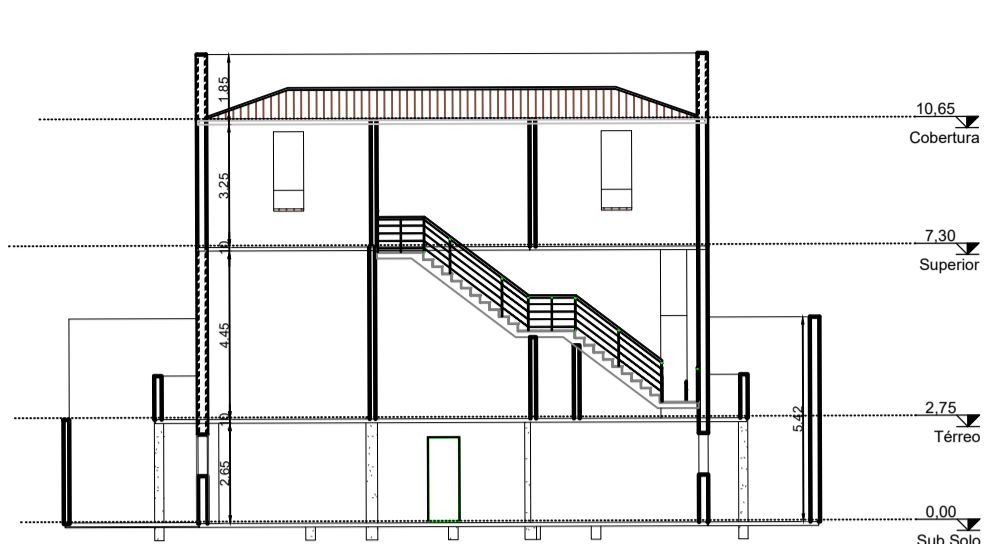
Planta baixa Térreo Escala 1/200



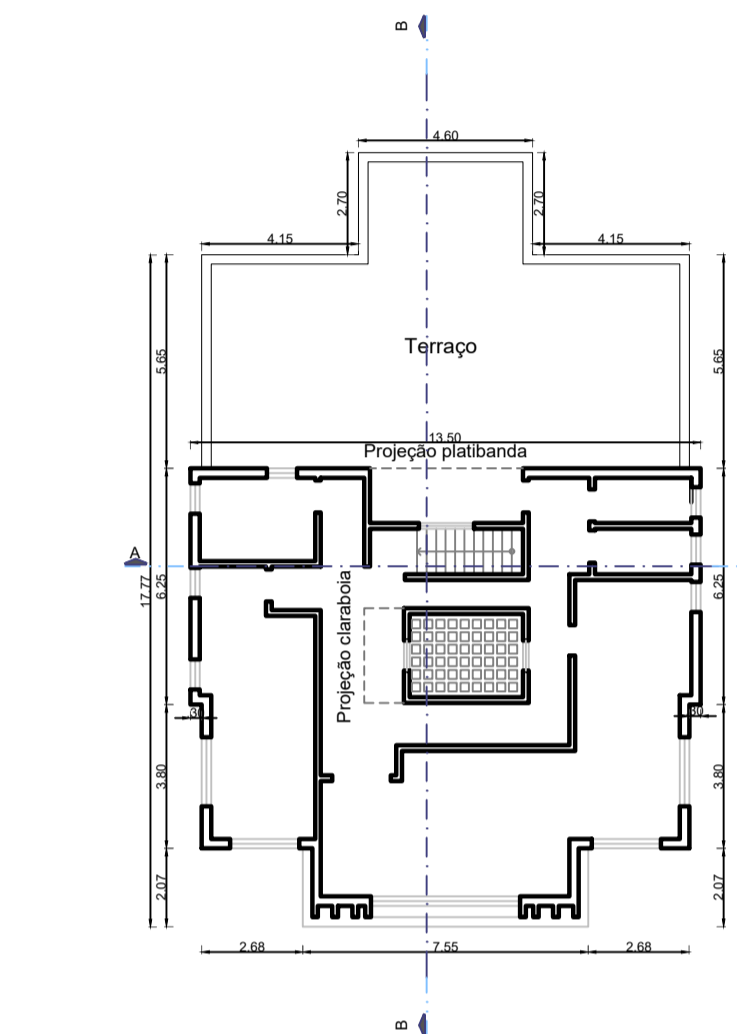
Corte B - B Escala 1/200



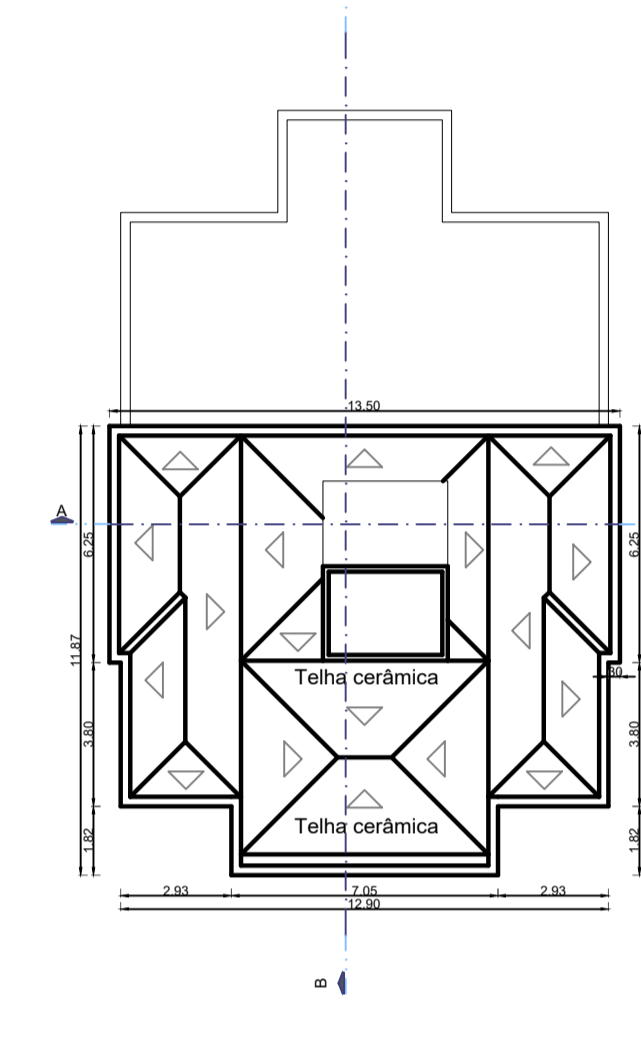
Corte A - A Escala 1/200



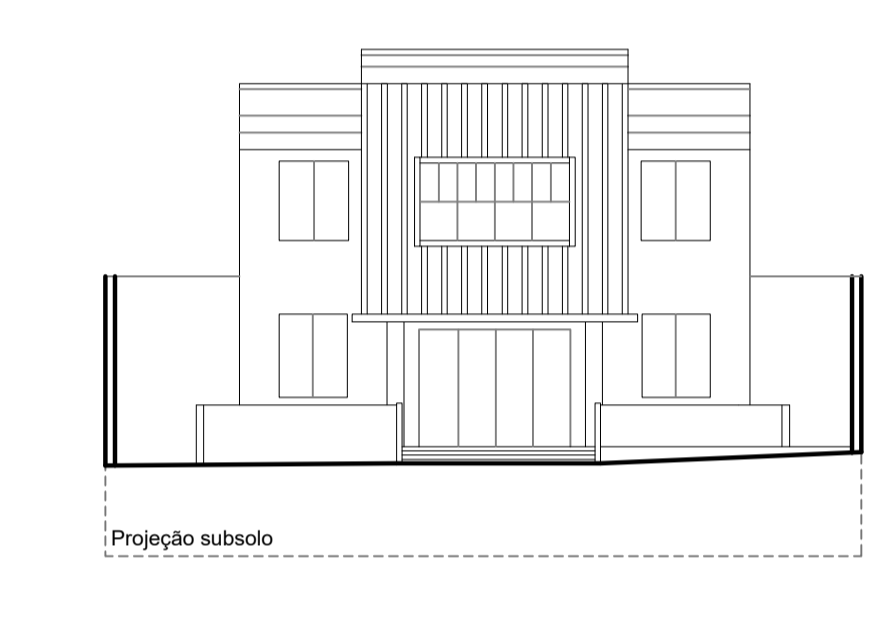
Planta baixa 1º Pavimento Escala 1/200



Planta de Cobertura Escala 1/200



Fachada Frontal Escala 1/200



#### 3.5- Levantamento fotográfico



FOTO ATUAL DO EDIFÍCIO DOS CORREIOS E SEU ENTORNO

Foto: o Autor

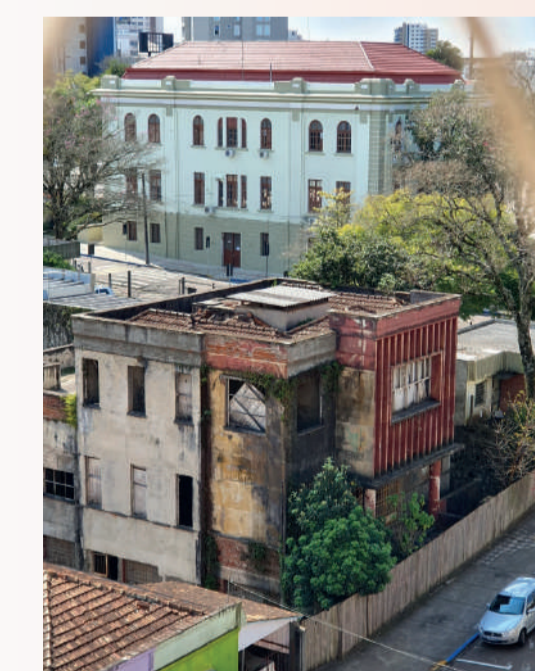


FOTO SUPERIOR DO EDIFÍCIO DOS CORREIOS Foto: Jornal Bom Dia (2019)



FOTO PILAR ACESSO PRINCIPAL Foto: o Autor 2022



FOTO MURO DE PEDRAS Foto: Inv. de bens Culturais Municipais Correios (2016)



FOTO FACHADA (AINDA COM AS ABERTURAS ORIGINAIS) Foto: Inv. de bens Culturais Municipais Correios (2016)



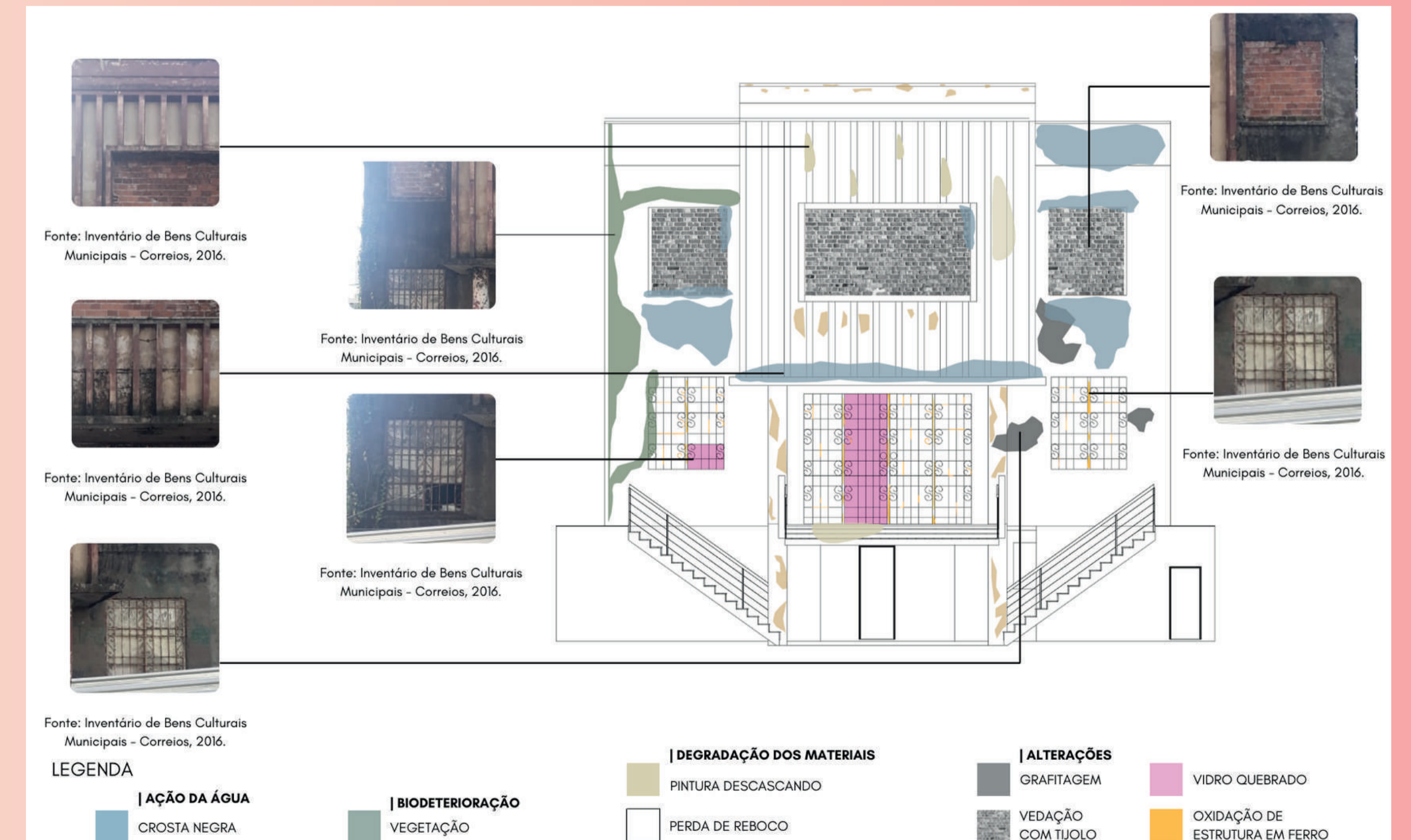
FOTO INTERNA (ESTRUTURA) Foto: Inv. de bens Culturais Municipais Correios (2016)



FOTO INTERNA (CLARABÓIA) Foto: Inv. de bens Culturais Municipais Correios (2016)

#### 3.6- Mapa de danos do Edifício dos Correios

Podemos identificar visualmente na fachada vários danos que acometem o antigo Edifício dos Correios durante os anos, principalmente causados pelas infiltrações, grande quantidade de vegetação nas paredes, pintura e reboco deteriorados e o fechamento de algumas aberturas com tijolos para evitar o acesso de pessoas no seu interior. Não foi possível uma análise mais detalhada, pois o antigo Edifício encontra-se fechado e com risco de desabamento, dessa forma não é permitido o acesso ao mesmo.



Estudo feito na disciplina de Patrimônio Histórico e Técnicas Retrospectivas 2021 com o grupo formado pelos componentes: Eduarda Frandaloso; Eduardo V. Ferreira; Tainá Felipe e Fábio I. Paska. Fotos: Inv. de bens Culturais Municipais Correios (2016)



## 4.0 - A PROPOSTA

### 4.1 - Edifício dos Correios

A proposta consiste em reabilitar e reutilizar o antigo Edifício dos Correios de Erechim, adaptando-o com redimensionamento de alguns espaços internos para agregar funções como o acervo do Arquivo Histórico e espaços para exposições com ênfase em comunicação, recuperação de sua estrutura e de seus elementos decorativos, e a colocação de equipamentos técnicos para prepará-lo para seu novo uso, bem como torná-lo acessível. A renovação, além de conservar e proteger o antigo edifício vai reviver a memória da comunicação da cidade tornando o **Edifício um aglutinador de atividades**. A reabilitação do edifício, bem como sua preservação e administração será de responsabilidade do poder público municipal.

### 4.2 - Nova Edificação

Além da renovação do Edifício dos Correios, o projeto prevê a construção de uma nova edificação enfatizando o caráter de comunicação do século XXI juntamente com um **espaço de lazer que vai servir como conexão entre a cidade, as pessoas e as duas edificações**.

A nova edificação será implantada no terreno hoje ocupado pelo Edifício dos Correios e também no terreno ao lado onde hoje localiza-se os banheiros públicos e o estacionamento usado pelos funcionários da prefeitura Municipal.

### 4.3 - O Espaço Conecta

O Espaço Conecta é um Centro Social, Cultural e de Aprendizado que foi pensado, acima de tudo, da necessidade de restaurar, renovar e reutilizar o Antigo Edifício dos Correios que está em completo abandono a muitos anos, além de repensar a memória da arquitetura e da comunicação da nossa cidade e região.

### 4.4 - Principais Condicionantes

Os principais condicionantes para a implantação do projeto são: o muro de contenção de pedra basalto que permanecerá no mesmo local com poucas intervenções, o grande desnível que se apresenta do atual terreno dos Correios e o novo onde o projeto será implantado e a demolição dos banheiros e do estacionamento.



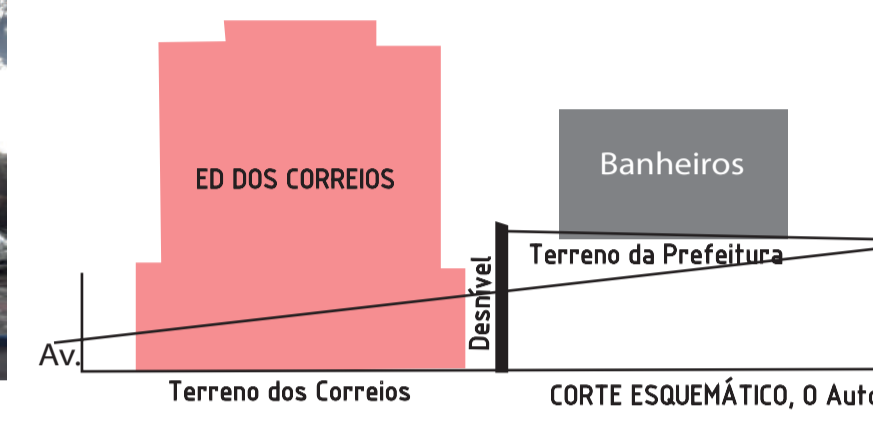
MURO DE CONTENÇÃO DE PEDRA BASALTO Foto: o Autor



ESTACIONAMENTO Foto: o autor



BANHEIROS PÚBLICOS Foto: o Autor



CORTE ESQUEMÁTICO, O Autor

### 4.5 - Diretrizes

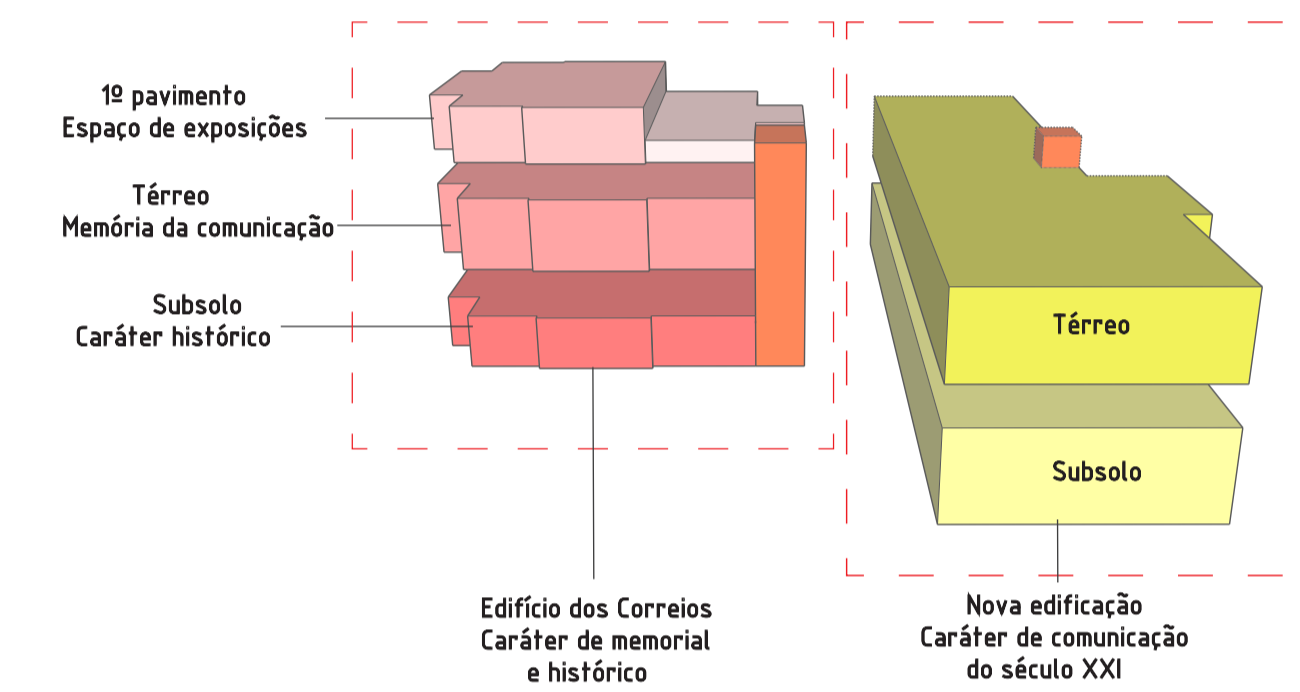
As diretrizes foram elaboradas a partir do objetivo geral deste trabalho, os princípios recomendados pela Carta de Veneza, a NBR 9050 que estabelece aspectos de acessibilidade em edificações, e as análises do entorno da área de intervenção. De forma geral, pretende-se que a nova Edificação, bem como o novo espaço de lazer respeite o antigo Edifício dos Correios e o seu entorno.

- Restauração e reutilização do Edifício dos Correios para novos usos comunitários.
- Preservar a arquitetura presente no antigo Edifício e sua espacialidade e volumetria.
- Melhorar os acessos de conexão com o Edifício.
- Utilizar o Antigo Edifício dos Correios como promotor da evolução da comunicação e correspondência em nossa região e incentivar a pesquisa e a educação.
- Construção de uma nova edificação voltada a comunicação do século XXI.
- Criar espaços livres (praça pública).

### 4.6 - Setorização

A setorização da proposta está diretamente relacionada com o caráter histórico da comunicação que o antigo edifício dos correios proporciona na memória das pessoas. Desse modo o propósito do edifício é resgatar a memória e a história da comunicação em nossa cidade.

A nova edificação, por outro lado, propõe oferecer um espaço interativo e tecnológico voltado as novas formas de se comunicar, aprender e interagir.



Edifício dos Correios  
Caráter de memorial e histórico

Nova edificação  
Caráter de comunicação do século XXI

### 4.7 - Programa de necessidades

O programa de necessidades foi elaborado de acordo com o antigo uso do edifício "comunicação" e as demandas do município de Erechim para novos e bons espaços públicos para as pessoas, destinados a memória da comunicação, e os novos jeitos de se comunicar, cultura, educação e lazer aliado ao desejo de preservar e reutilizar o antigo Edifício dos Correios que encontra-se abandonado a anos.

#### EDIFÍCIO EXISTENTE

Subsolo:  
área: 234,82m<sup>2</sup>

Acervo do Arquivo Histórico A:77,40m<sup>2</sup>  
Hall/recepção e retirada de Doc. A:22,89m<sup>2</sup>  
Sala de reuniões A:21,05m<sup>2</sup>  
Sala de pesquisa A:23,80m<sup>2</sup>  
Sala de dig./Cat./ e restauração A:19,75m<sup>2</sup>  
Acervo restrito A:7,60  
Elevador A:11,20m<sup>2</sup>  
Sanitários A:10,98m<sup>2</sup>

Térreo:  
área:225,68m<sup>2</sup>

Recepção/ Inf. A:15,37m<sup>2</sup>  
Hall/ Estar A:5,75m<sup>2</sup>  
Exp. Evolução da comunicação A:27,82m<sup>2</sup>  
Memorial da Comunicação A:84,91m<sup>2</sup>  
Administração A:11,07m<sup>2</sup>  
Banheiro A: 4,5m<sup>2</sup>  
Elevador e rampa de acesso a praça A: 11,20m<sup>2</sup>

1º Pav.:  
área:149,50m<sup>2</sup>

Terraço:  
área:85,30m<sup>2</sup>

Espaço de exposições A:138,25m<sup>2</sup>  
Banheiros e depósito A:15,03m<sup>2</sup>  
Espaço de cont. e desc.(terraço)A:85,30  
Elevador (terraço) A: 11,20m<sup>2</sup>

#### NOVA EDIFICAÇÃO E ESPAÇOS LIVRES

Subsolo:  
área:351,00m<sup>2</sup>

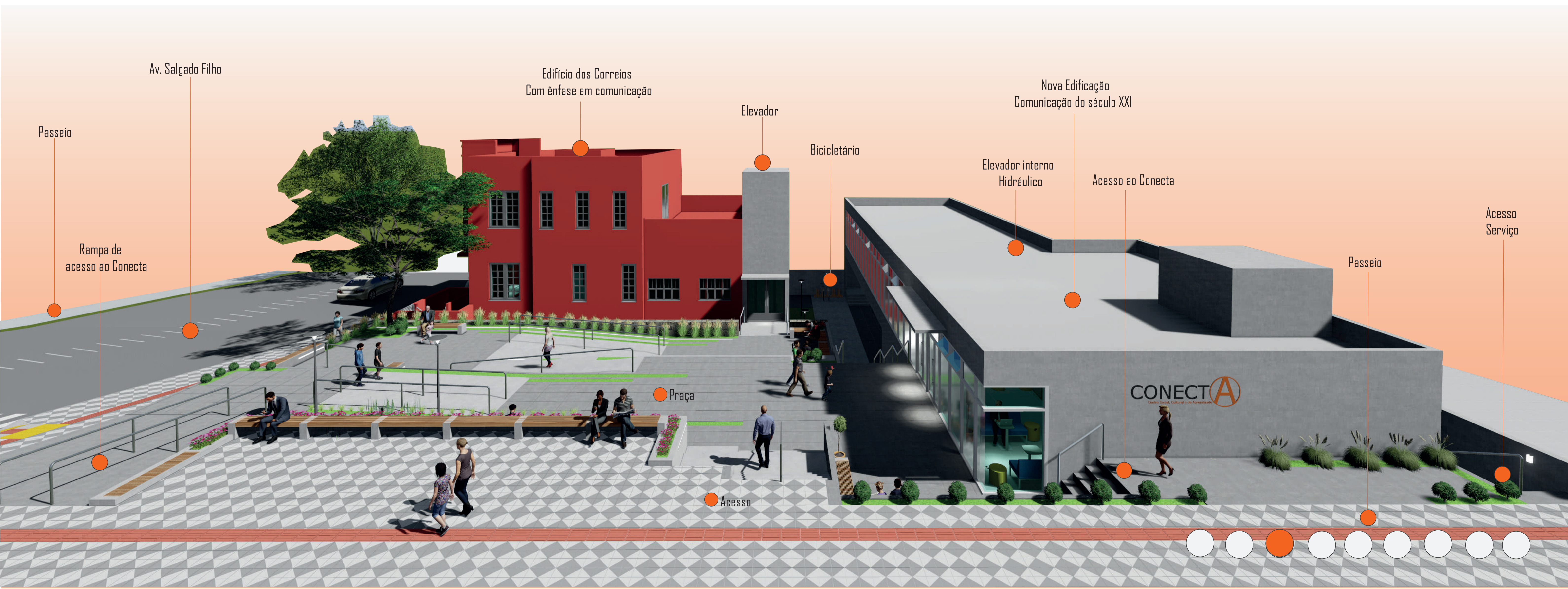
Espaço de convivência A:211,43m<sup>2</sup>  
Auditório A:94,10m<sup>2</sup>  
Elevador A:3,64 m<sup>2</sup>  
Sanitários A:19,34m<sup>2</sup>

Térreo:  
área: 378,50m<sup>2</sup>

Espaço conecta A:358,50m<sup>2</sup>  
Recepção A:7,20m<sup>2</sup>  
Hall/estor A:11,20m<sup>2</sup>  
Café/cozinha A:17,15m<sup>2</sup>  
Elevador A:3,64m<sup>2</sup>  
Sanitários A:27,05m<sup>2</sup>

Praça:  
área: 474,60m<sup>2</sup>

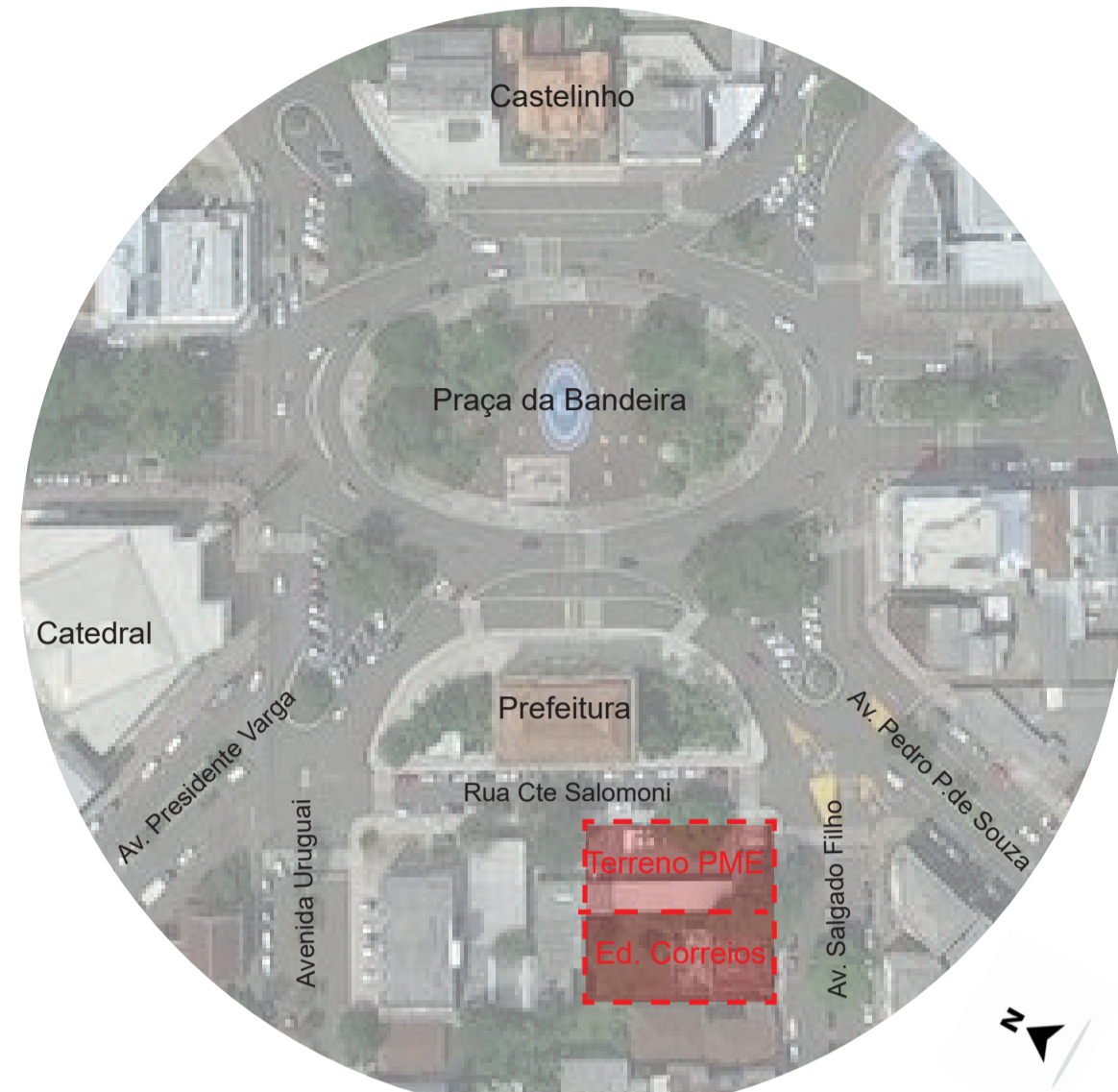
Espaço para desc. e contemplação  
Bicicletário A:8,00m<sup>2</sup>  
Acessibilidade  
Caráter de conexão



## 5.0 - A NOVA EDIFICAÇÃO

### 5.1 - Localização

A implantação da nova edificação se dará em parte no terreno do antigo edifício e a outra no terreno de esquina que pertence a Prefeitura Municipal e que hoje é utilizado como estacionamento e por banheiros públicos.

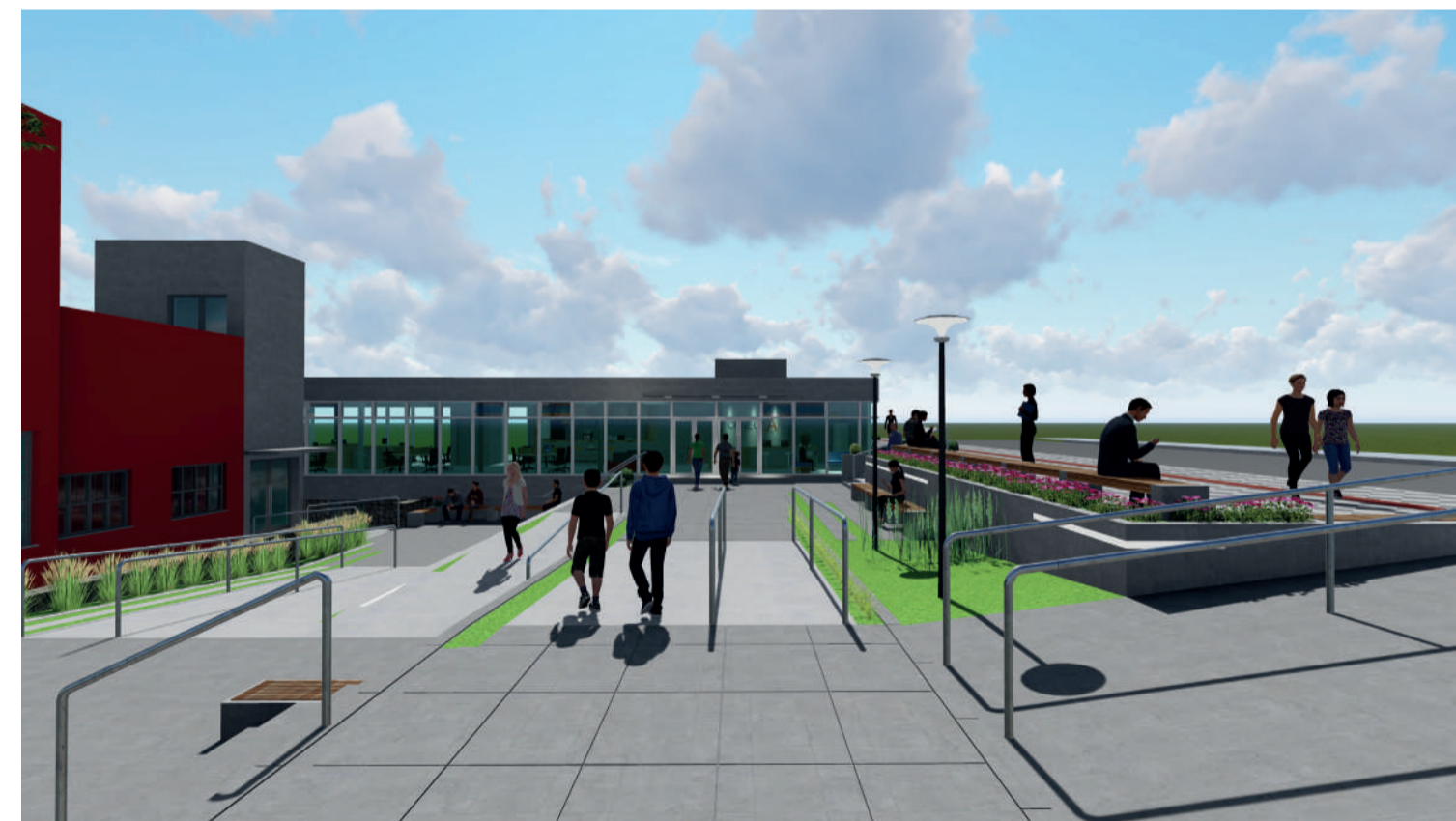


Mapa 02: Localização da implantação

Fonte: Autor, 2022

A Nova edificação foi implantada com um desnível de um (1) metro em relação a Rua Cte Salomoni para não competir com o antigo Edifício.

Os acessos principais ao edifício acontecem pela praça, a qual foi projetada para não ser uma barreira física e visual para com o Edifício dos Correios, dessa maneira ela foi escavada formando um plano inclinado em direção a edificação existente criando um desnível de -2,20m do ponto mais baixo em relação a Rua CTE Salomoni. Esse desnível foi resolvido com planos inclinados os quais formam os acessos principais para a nova edificação e também para o antigo Edifício dos Correios possibilitando as pessoas um caminho acessível, de apropriação, descanso e contemplação.



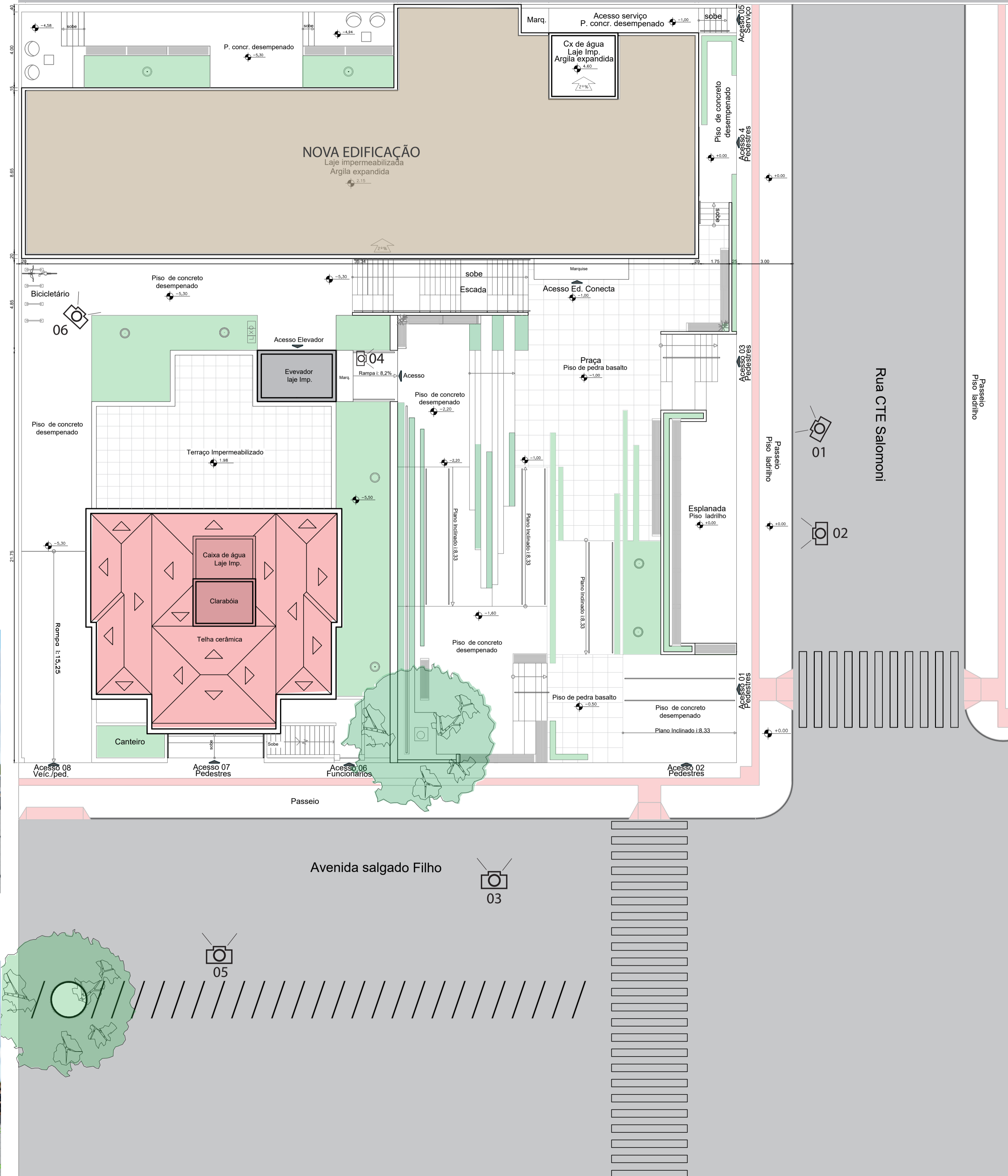
PLANOS INCLINADOS, A NOVA EDIFICAÇÃO E A PRAÇA Foto: o Autor

A nova edificação conta com cinco acessos, sendo o principal formado por planos inclinados e os outros por escada, um acesso de serviço e outro de carga e descarga.



ACESSO POR ESCADA, A NOVA EDIFICAÇÃO E A PRAÇA Foto: o Autor

### 5.2 - Implantação Geral Escala: 1/125



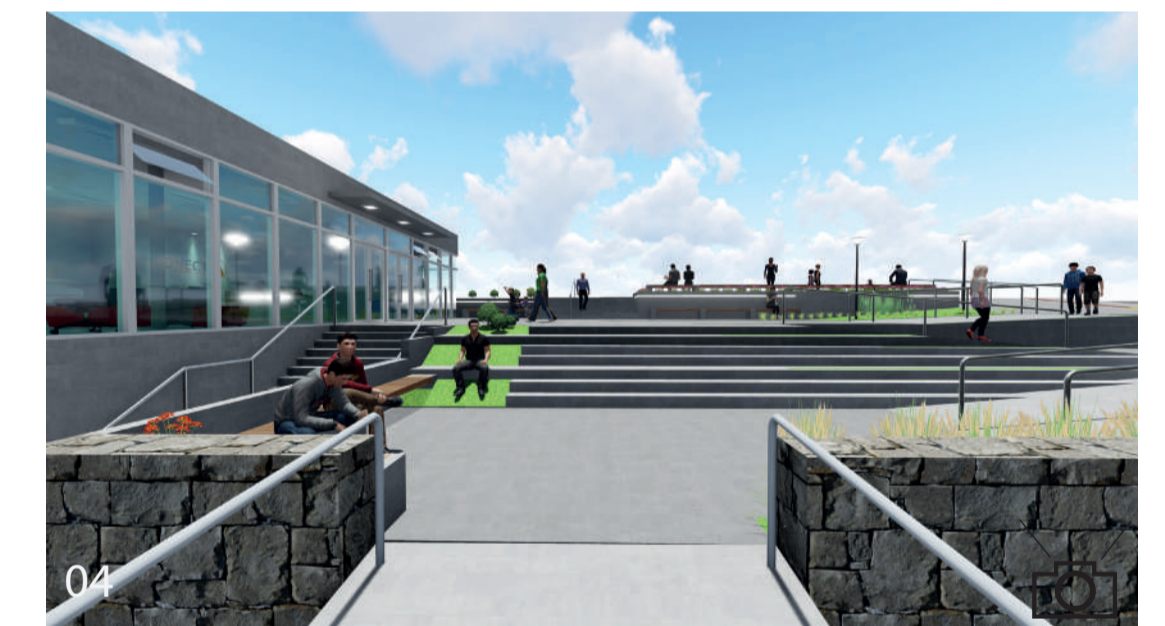
A NOVA EDIFICAÇÃO imagem: o Autor



O NOVO E O ANTIGO CONVIVENDO (O ladrilho do passeio continua na esplanada) imagem: o Autor



A PRAÇA - O ANTIGO E O NOVO imagem: o Autor



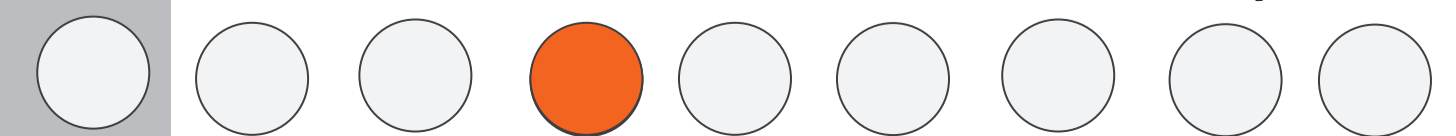
A PRAÇA E O MURO DE PEDRA CONSERVADO imagem: o Autor



O EDIFÍCIO DOS CORREIOS E O SEU NOVO ENTORNO imagem: o Autor



O SUBSOLO: COM ESPAÇOS PARA APROPRIAÇÃO AUDITÓRIO E BICICLETÁRIO imagem: o Autor

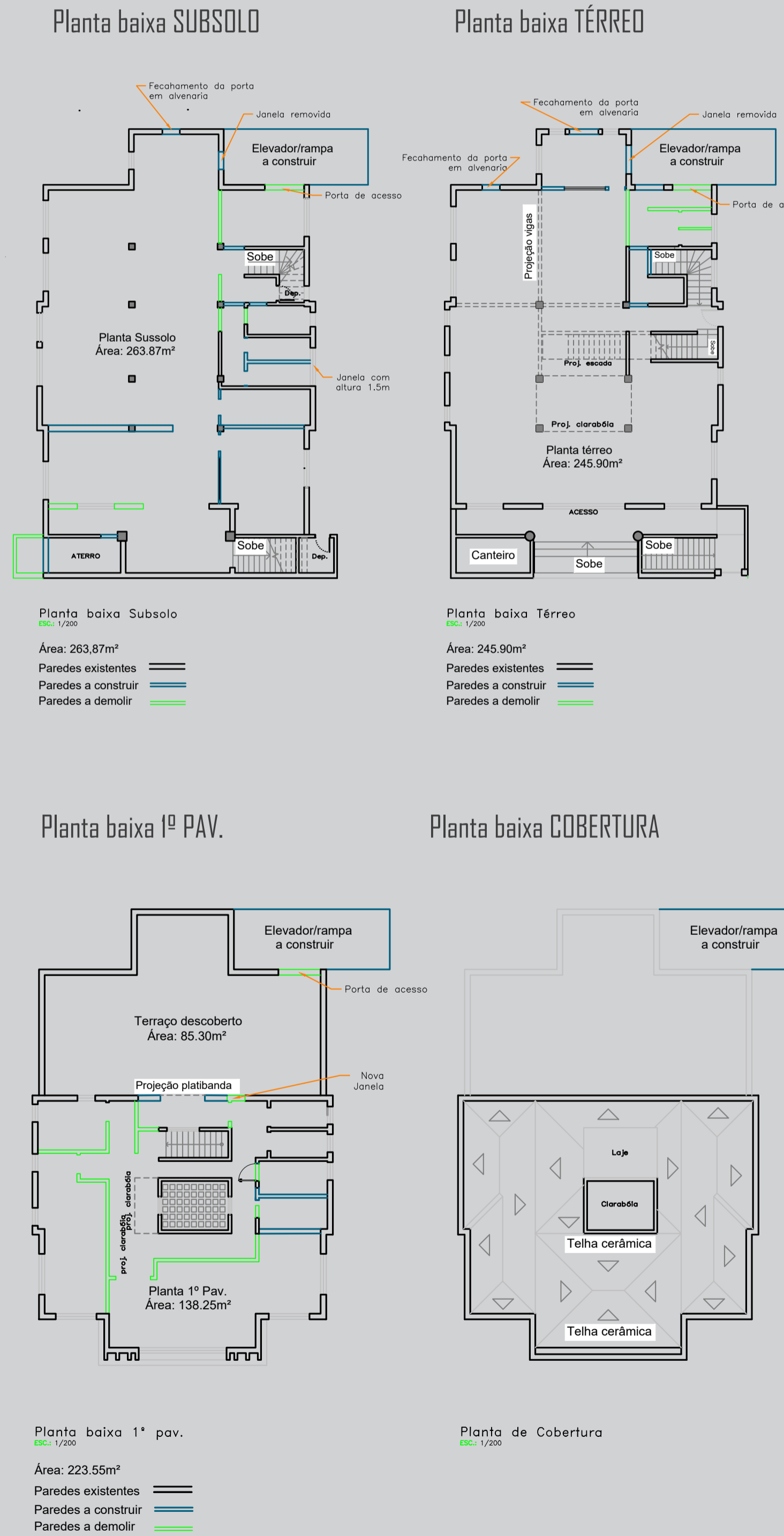


### 5.3 - Edifício dos Correios Demolir x Construir

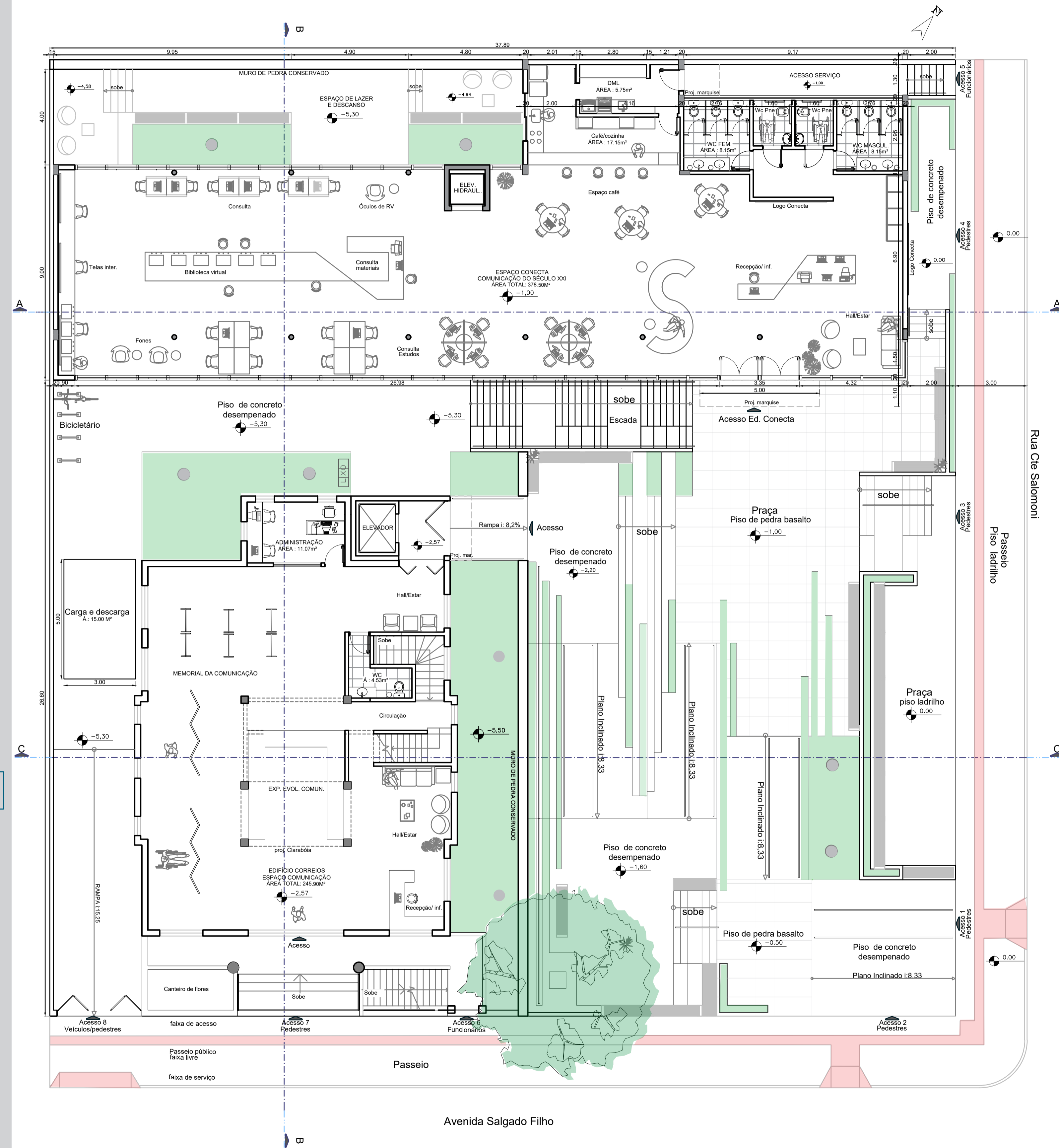
Algumas alterações no antigo Edifício dos Correios foram necessárias para prepará-lo para seu novo uso. **A maior intervenção foi a construção do elevador, o qual possibilitará a melhoria da acessibilidade dos pavimentos com a praça e da nova edificação.** No subsolo foi acrescido dois banheiros, sendo um com acessibilidade. O fechamento de uma porta dos fundos e a abertura de outras, bem como a demolição de algumas paredes e a construção de outras para adequar ao seu novo uso.

O térreo foi o que menos sofreu com mudanças, apenas houve o fechamento de duas portas e a abertura da porta que permite acesso ao elevador e a construção de alguns metros de paredes de divisória.

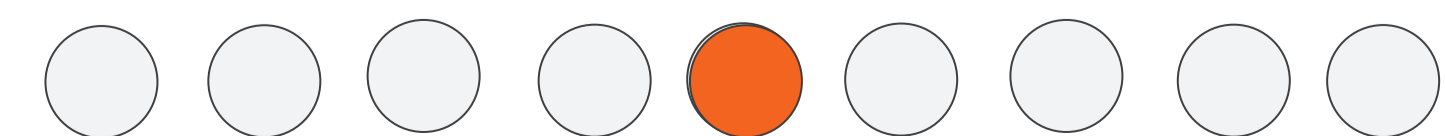
O primeiro pavimento teve algumas paredes suprimidas para adaptá-lo as exposições que lá poderão acontecer, abertura de uma janela para o terraço e a diminuição da largura da porta que dá acesso ao terraço descoberto.



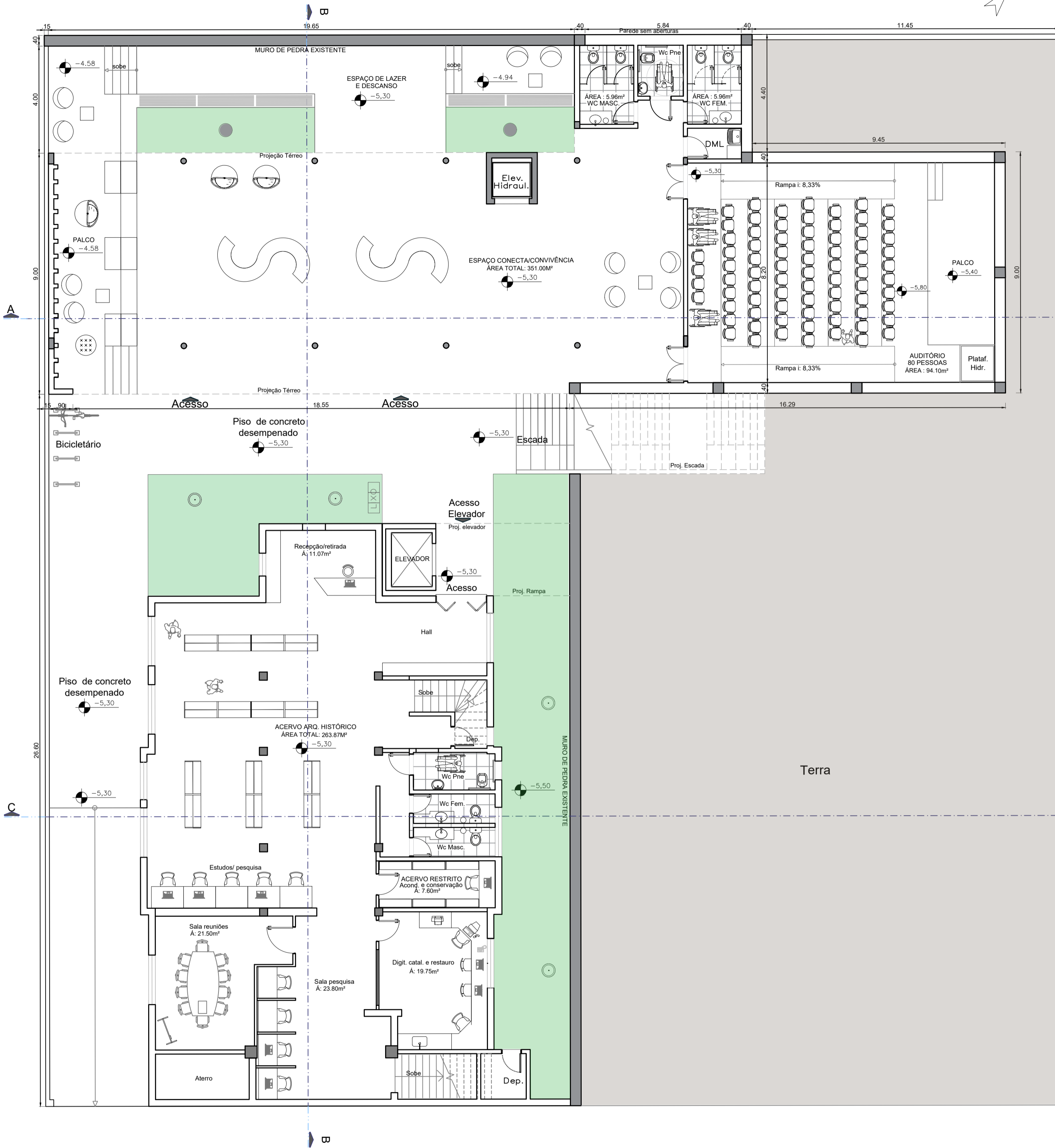
### 5.4 - Implantação Geral Térreo Escala: 1/100 m



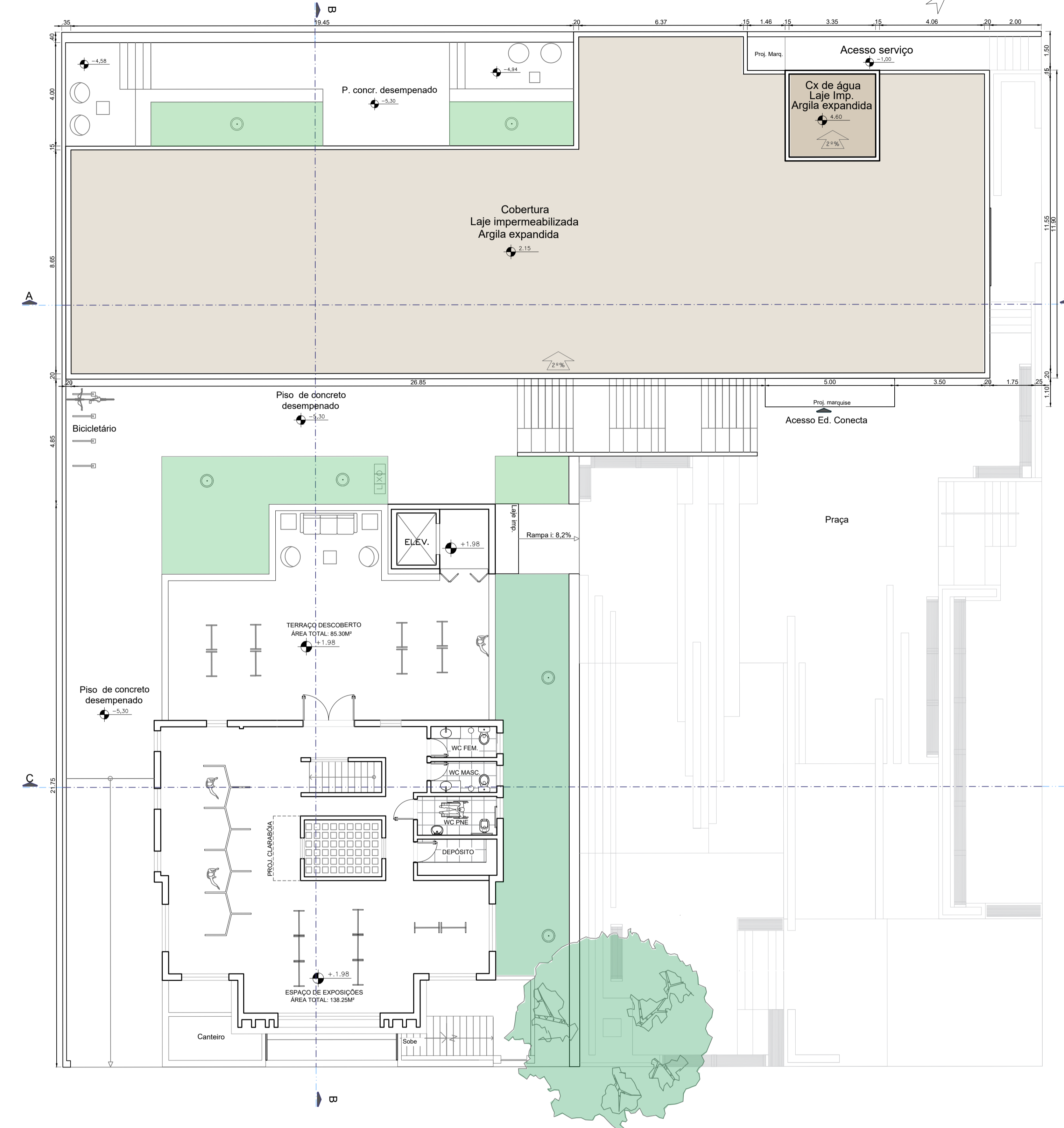
O térreo da nova edificação é voltado para a comunicação do Século XXI. Conta com o "Conecta" que é um grande espaço integrado onde se desenvolvem várias atividades. Possui uma biblioteca virtual, com telas touch screen interativas e telas de led para jogos, filmes e músicas. Totens para o uso de fones de ouvido, bem como óculos de realidade virtual. Computadores com acesso a internet e vários programas instalados, espaço para consulta, estudo e contemplação, café e cozinha, recepção com serviços de impressão e xerox, hall/estar e convívio, sanitários e elevador.



5.5 - Implantação Geral Subsolo  
Escala: 1/100 m



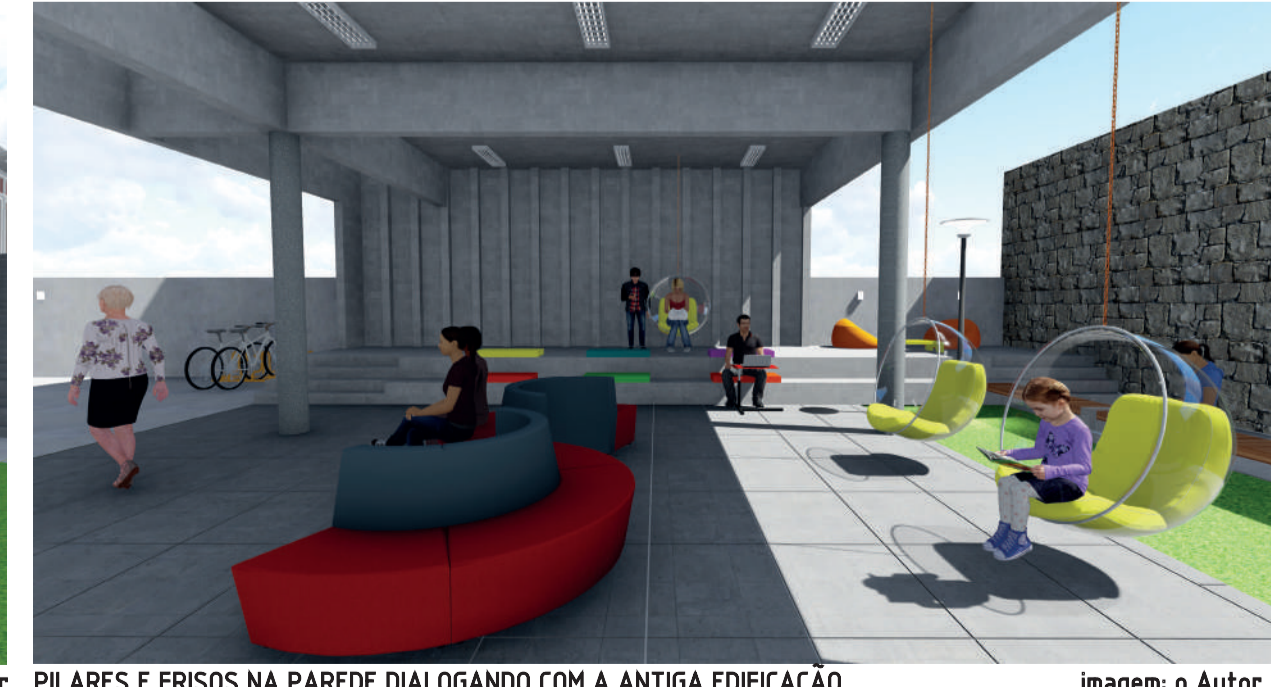
5.6 - Implantação Geral 1º Pavimento  
Escala: 1/100 m



O Subsolo possui um grande espaço aberto de convívio que se integra com o exterior e com o muro de pedra remanescente, o espaço possibilita vários tipos de uso por parte das pessoas. Conta também com um pequeno auditório para 80 pessoas, vestiários, bicicletário e depósito. Está localizado no mesmo nível do subsolo do edifício das Correios o que facilita o acesso e possui acessos por elevador, escadas e um acesso de carga e descarga que também será usado pelos ciclistas.



SUBSOLO DA NOVA EDIFICAÇÃO INTEGRADO COM O MURO DE PEDRA REMANESCENTE imagem: o Autor



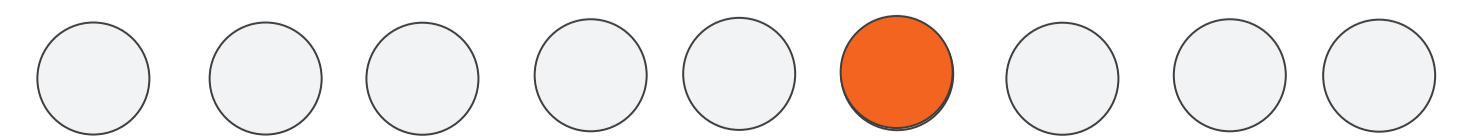
PILARES E FRISOS NA PAREDE DIALOGANDO COM A ANTIGA EDIFICAÇÃO imagem: o Autor



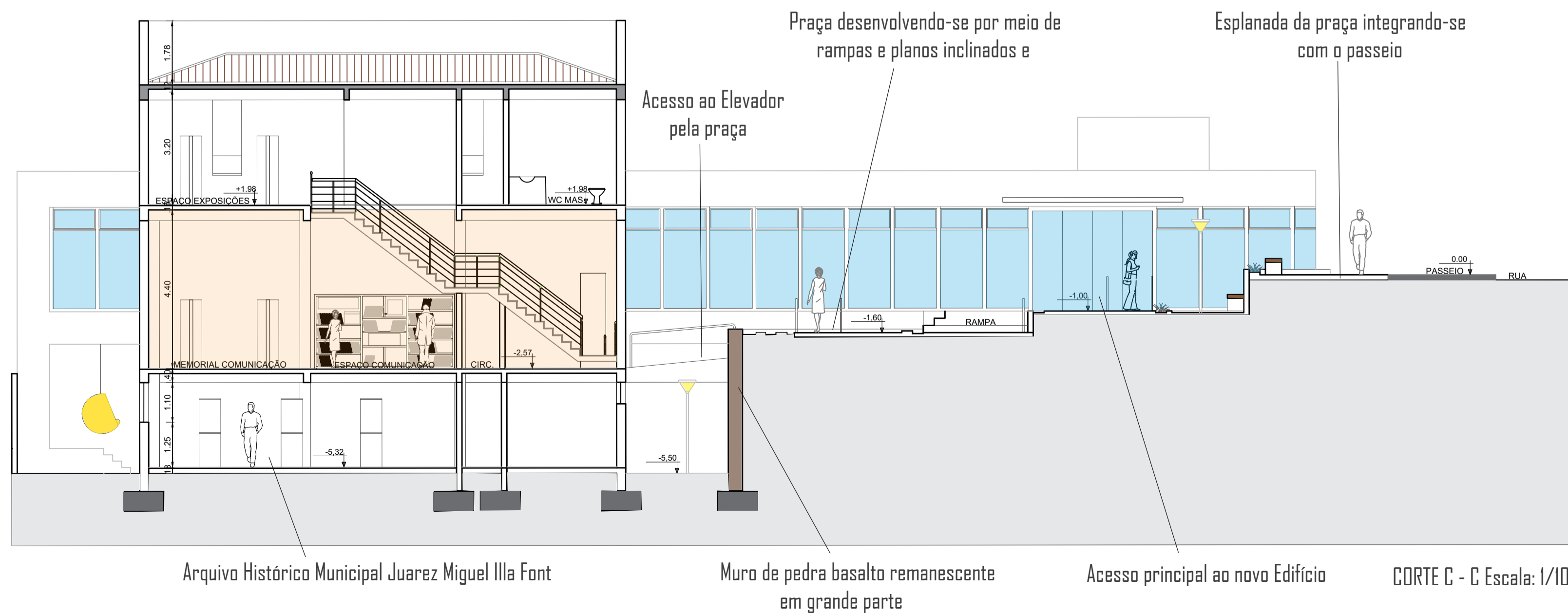
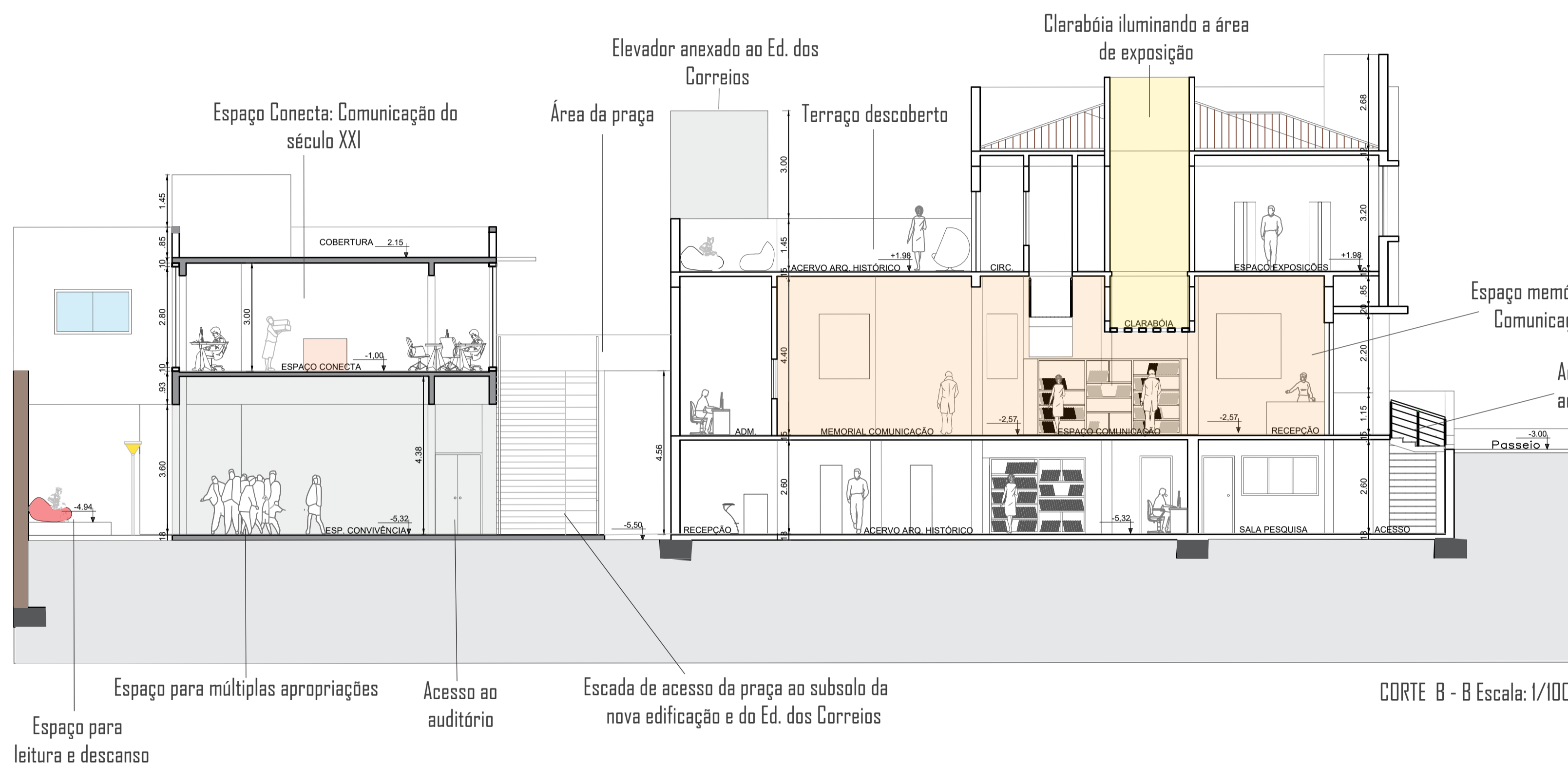
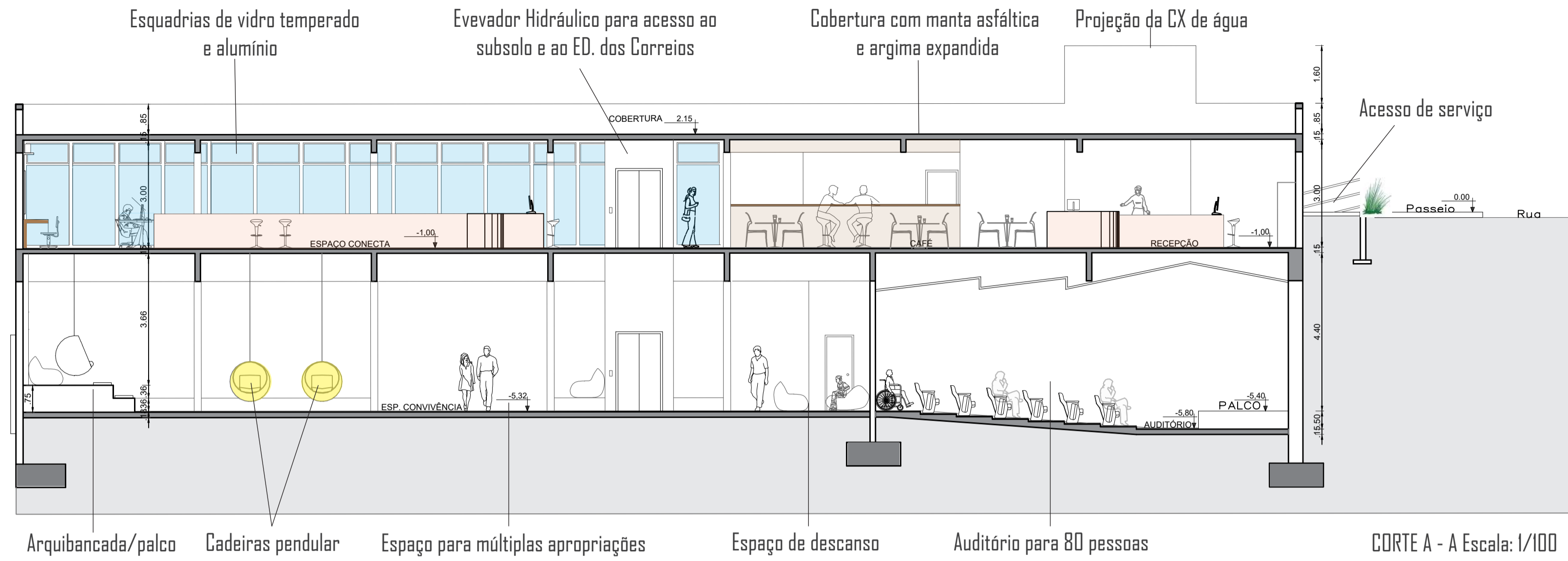
MÚLTIPLOS ESPAÇOS PARA AS PESSOAS imagem: o Autor



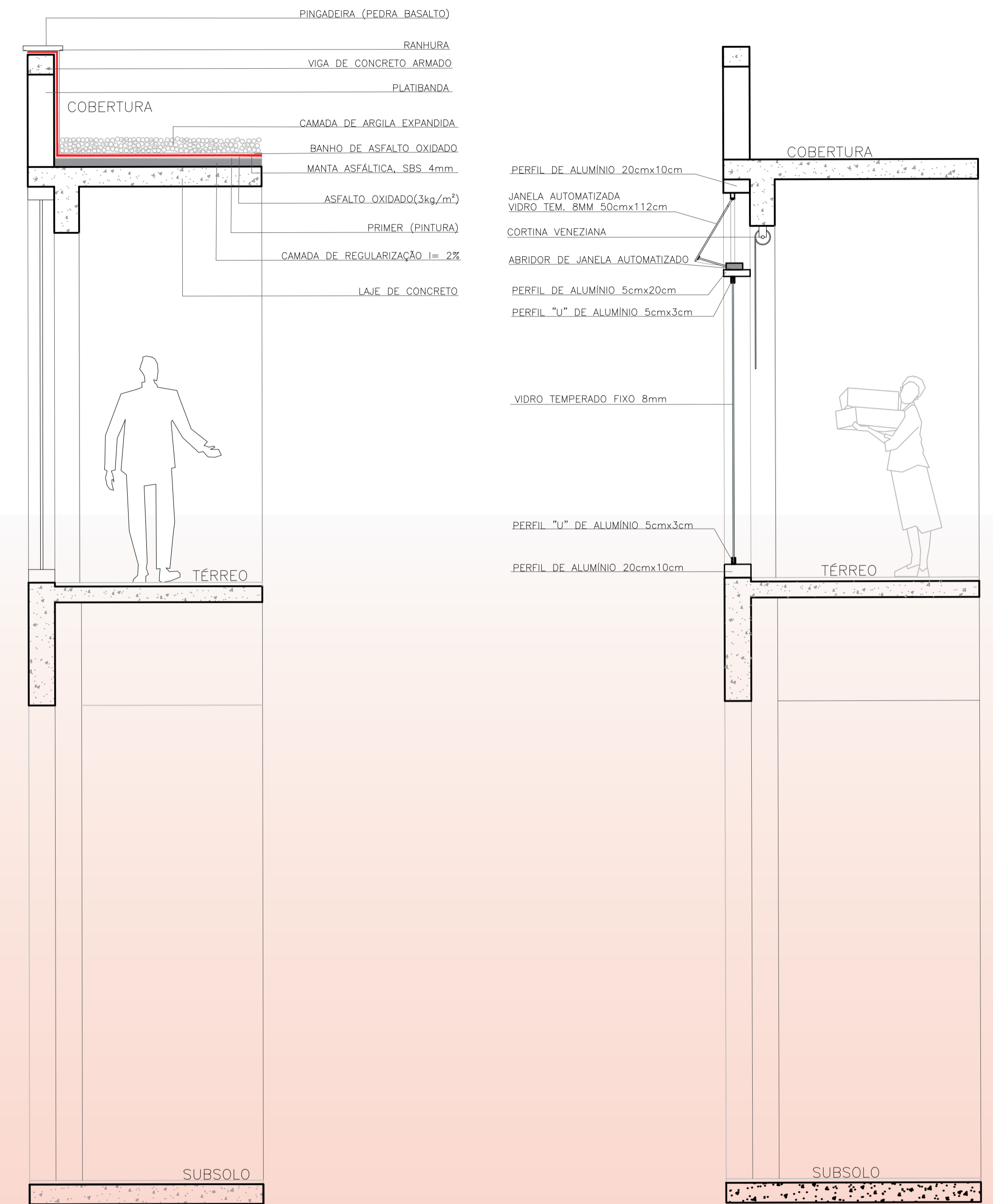
ESPAÇO INTEGRADO COM EXTERNO imagem: o Autor



5.7 - Cortes



5.8 - Detalhamento: Cobertura e esquadrias da nova edificação



A cobertura da nova edificação será feita por meio de uma laje de concreto com uma camada de argamassa para regularização deixando um caimento de 2% de inclinação para os ralos. Em seguida será aplicado uma pintura de primer e uma demão de asfalto oxidado 3kg/m<sup>2</sup>. Depois de seco, é instalada a manta asfáltica e em cima da manta mais uma aplicação de asfalto oxidado e por último a argila expandida.

As esquadrias serão feitas de perfil de alumínio branco com vidro temperado incolor 8mm em toda a extensão da fachada sul e em grande parte da fachada norte, bem como as aberturas dos sanitários e do café. As esquadrias terão a parte inferior fixa até uma altura de 2,20 m e a parte superior terá uma maxim-ar controlada por abridores automatizados instalados no perfil do alumínio.



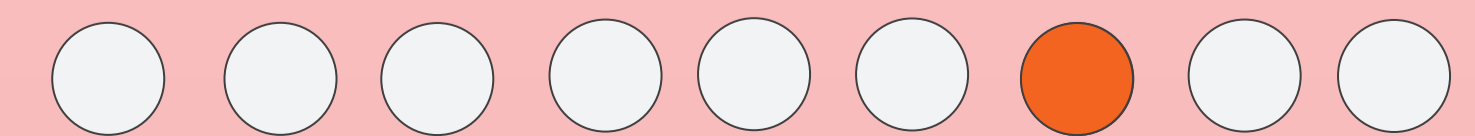
Manta asfáltica  
Fonte: [Google.com/search?q=manta+asfaltica&xsff](https://www.google.com/search?q=manta+asfaltica&xsff)  
visita em 19/08/22 às 11:20h



Argila expandida  
Fonte: [Google.com/search?q=argila+expandida&tbs=sch&ved](https://www.google.com/search?q=argila+expandida&tbs=sch&ved)  
visita em 19/08/22 às 11:22h



Abridor de janela automatizado  
Fonte: [WWW.olideautodor.com](https://www.olideautodor.com), visita em 19/08/22 às 23:24h



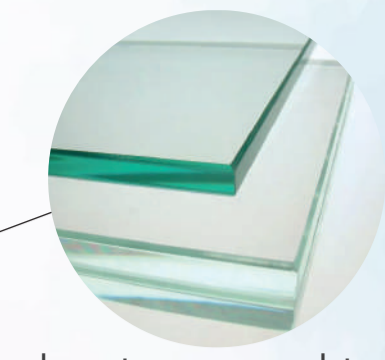
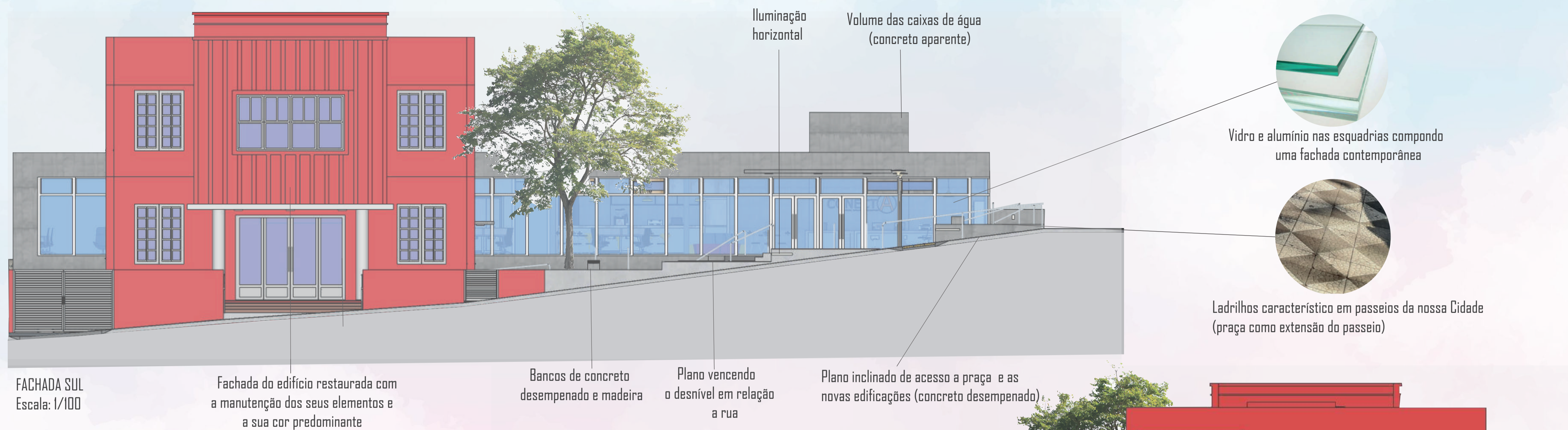
## 5.9 - Fachadas e Materialidade

A materialidade da proposta da nova edificação procura não interferir na legibilidade e na hierarquia do Edifício dos Correios. Dessa maneira, optou-se pelo uso do concreto aparente, fechamentos e aberturas em vidro e alumínio, materiais que caracterizam a contemporaneidade dessa edificação.

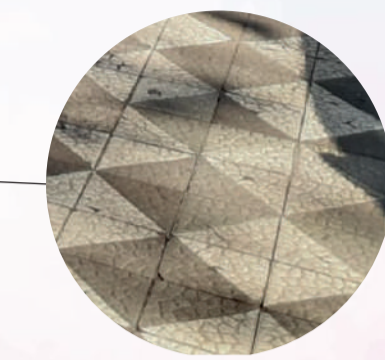
Da mesma forma que na nova edificação, no piso da praça foi utilizado o concreto desempenado nos planos inclinados, degraus das escadas. Nos bancos além do concreto foi utilizada a madeira. **No piso de dois planos horizontais optou-se por usar pedra basalto e na esplanada o ladrilho do passeio existente, proporcionando uma extensão do passeio em meio a nova praça.**

Em anexo ao Edifício dos Correios, encontra-se o volume do elevador, também em concreto aparente e esquadrias de alumínio e vidro.

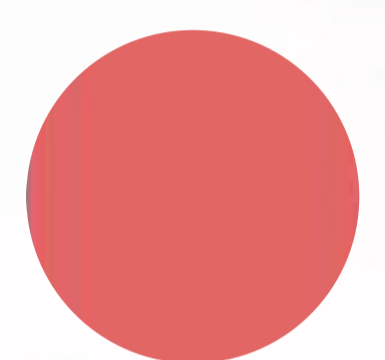
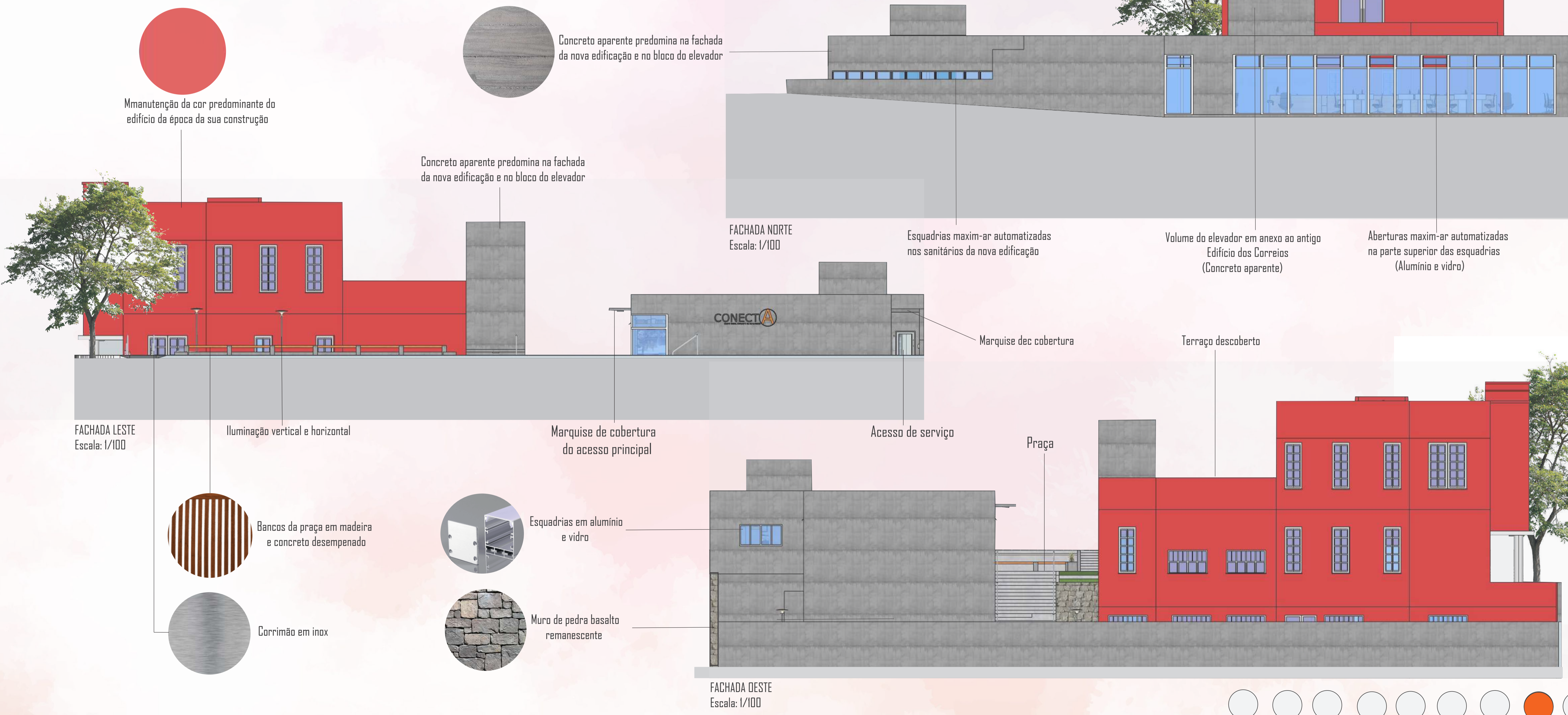
**A intenção com o uso desses materiais e dos volumes propostos é de conectar as pessoas e a cidade a arquitetura de diferentes épocas.**



Vidro e alumínio nas esquadrias compoem uma fachada contemporânea



Ladrilhos característico em passeios da nossa Cidade (praça como extensão do passeio)



Manutenção da cor predominante do edifício da época da sua construção

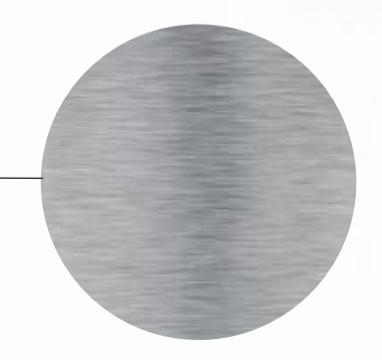


Concreto aparente predomina na fachada da nova edificação e no bloco do elevador

Concreto aparente predomina na fachada da nova edificação e no bloco do elevador



Bancos da praça em madeira e concreto desempenado



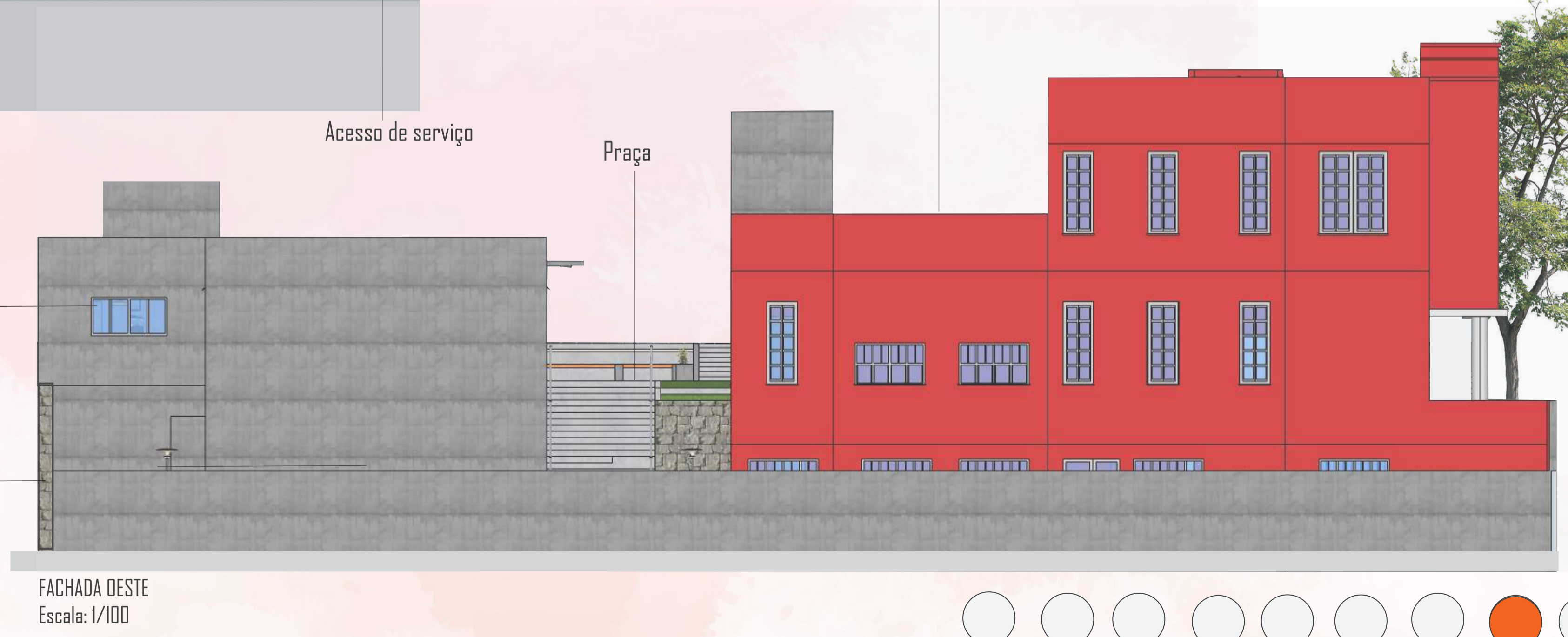
Corrimão em inox



Esquadrias em alumínio e vidro



Muro de pedra basalto remanescente





## 5.10 - A praça

A praça possui um caráter de conexão e de contemplação implantada entre as duas edificações, por essa razão ela foi pensada para ter caminhos bem marcados que conduzem as pessoas para o lugar que desejam. **Apesar de ser uma praça pequena, ela possui uma trama de planos horizontais e inclinados, degraus de escada que tornam-se banco lá adiante e pequenos canteiros de grama, flores e pequenas plantas que tornam o espaço convidativo para se estar só ou com outras pessoas.**

Procurou-se levar essa linguagem da praça também para a parte do subsolo da nova edificação.



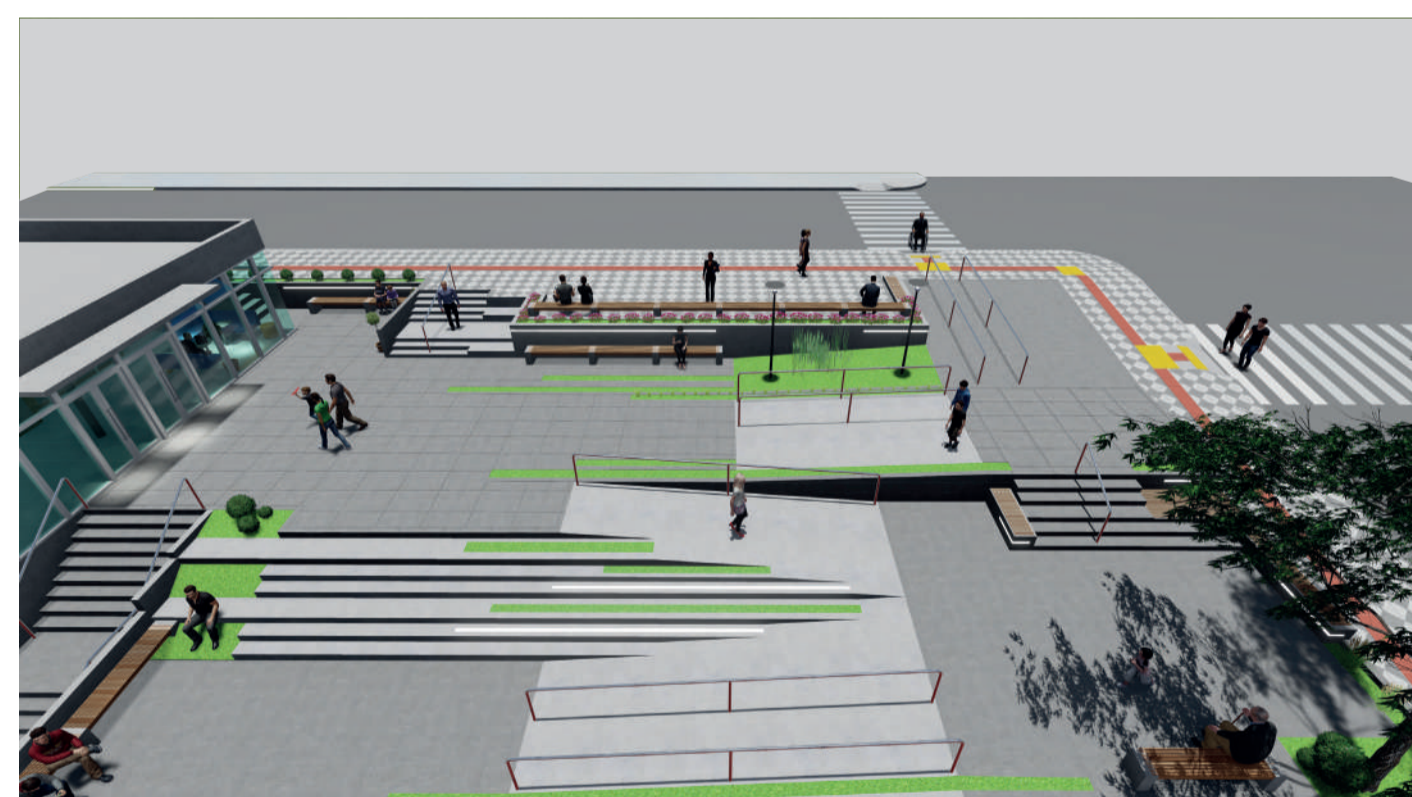
Trama de planos, degraus e bancos

imagem: o Autor



Acessos ao novo edifício e ao antigo por meio de planos

imagem: o Autor



Praça vista de cima

imagem: o Autor

### Materialidade/Vegetação

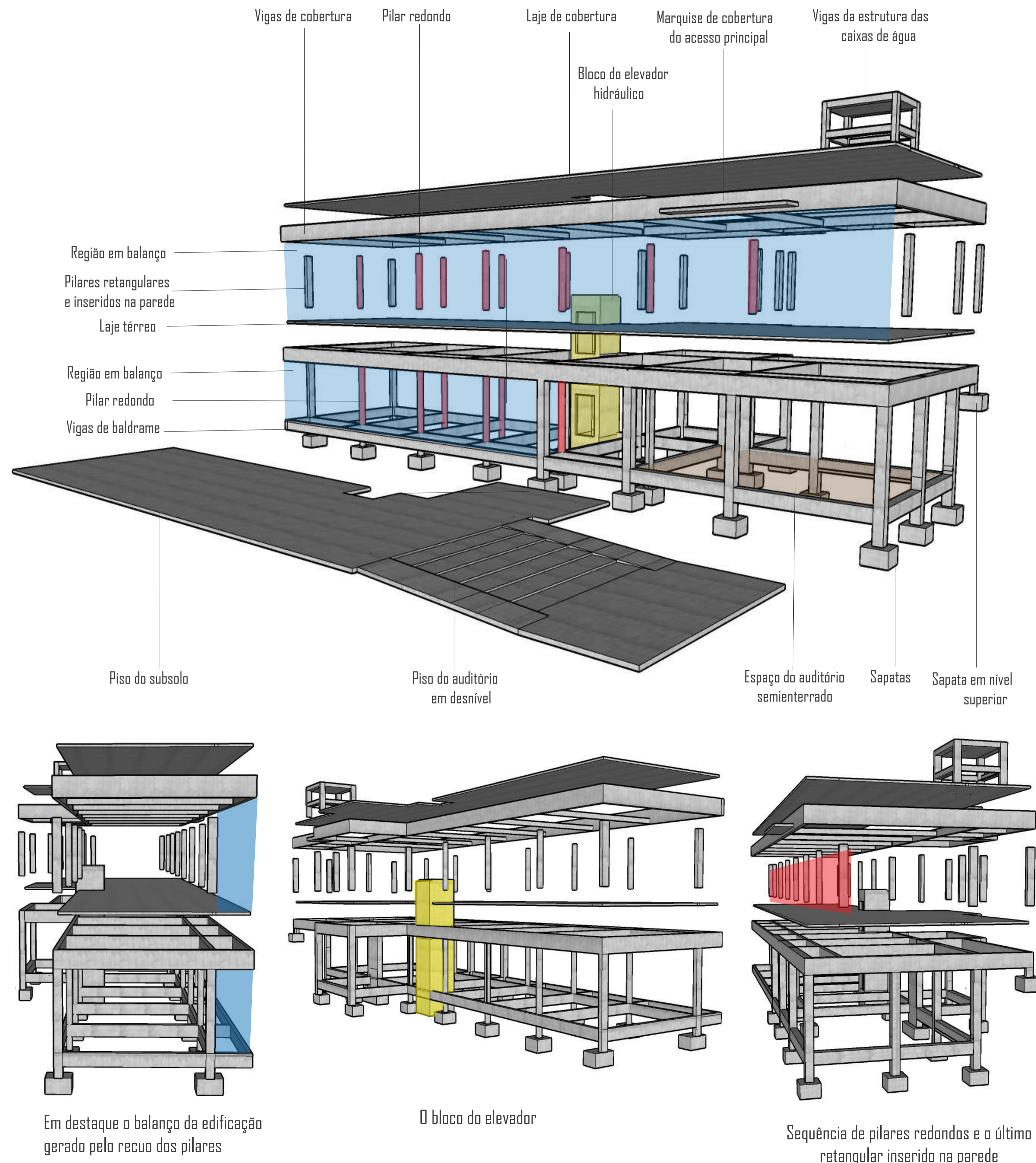


## 5.11 - Estrutura

A estrutura escolhida para o projeto da nova edificação e do anexo do elevador junto ao antigo edifício foi o **concreto armado** que é bastante comum nas construções da região e que **apresenta uma grande resistência, eficiência e durabilidade** consistindo na combinação de concreto com barras de aço.

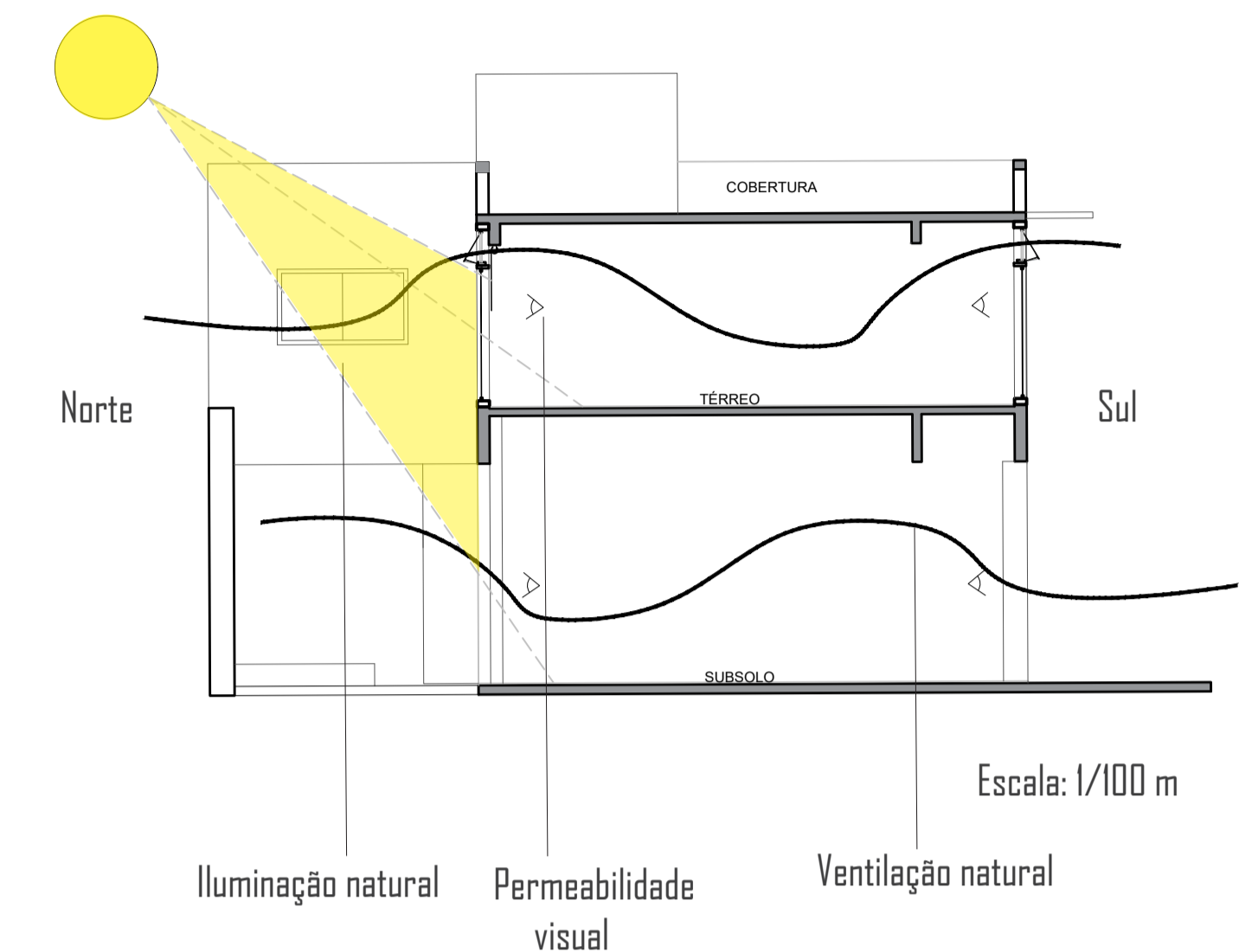
Dois elementos do antigo edifício dos correios foram acrescentados na nova edificação, o primeiro elemento foi o pilar redondo que marca o acesso principal do antigo edifício e o segundo um elemento decorativo, os frisos verticais que compõe a sua fachada em estilo Art Déco.

Os pilares redondos, tanto do subsolo e no térreo estão recuados para dentro da edificação gerando um balanço em toda a extensão da fachada principal. Esse deslocamento das fileiras de pilares torna a fachada mais limpa e horizontalizada permitindo uma boa permeabilidade visual.



## 5.12 - Estudo de iluminação e ventilação natural

Os grandes painéis de alumínio e vidro com suas aberturas superiores nas fachadas norte e sul do térreo proporcionam uma boa ventilação ao ambiente e uma excelente permeabilidade visual para contemplação do edifício dos Correios e o seu novo entorno. Para resolver a incidência solar direta na fachada norte foi utilizada uma cortina veneziana em toda sua extensão.



## 6.0 - Referências

Arquiteta e Urbanista **Ariane Dias** - Mestre em Conservação e Restauração de Monumentos e Núcleos Históricos - Chefe do Serviço de Patrimônio Histórico Municipal.

BRASIL. **Norma nº 9050**, de 11 de setembro de 2015. Rio de Janeiro. Disponível em: <<http://www.ufpb.br/cia/contents/manuais/abnt-nbr9050-edicao-2015.pdf>>. Acesso em: 08 agosto de 2022.

CORREIA, Vanessa Fernandes, CALLIARI, Mauro S. Procópio. **Preservando o Patrimônio Histórico: Um manual para gestores municipais**. Cau, São Paulo-SP, 2017

INVENTÁRIO DE BENS CULTURAIS MUNICIPAIS. **Prefeitura Municipal de Erechim - RS**, Responsável, Ana Cláudia Minela, 2016.

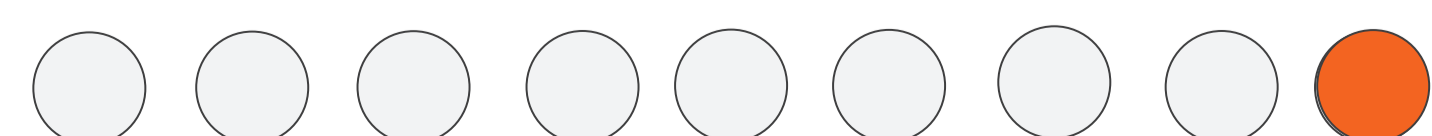
IPHAN, Carta de Veneza, 1964. Disponível em: <<http://portal.iphan.gov.br/portal/baixafedAnexo.do?z=236>>. Acesso em: 08 agosto de 2022.

PETRY, Sandra. **As manifestações Art Déco na Arquitetura em Erechim-RS**. Dissertação (Mestrado) - Programa de Pós- Graduação em Arquitetura e Urbanismo, Universidade Federal da Bahia, UFBA. Salvador 2009.

PREFEITURA MUNICIPAL DE ERECHIM. **Como tudo começou**. Disponível em: <<http://pme-erchim.rs.gov.br/pagina/149/como-tudo-começou/>> acesso 13 agosto de, 2021.

PREFEITURA MUNICIPAL DE ERECHIM. **Plano Diretor**. Disponível em: <<http://pme-erchim.rs.gov.br/noticia/13623/27-06-2019/plano-diretor-municipal/>> acesso em 15 de agosto, 2021.

PREFEITURA MUNICIPAL DE ERECHIM. **Arquivo Histórico**. Disponível em: <<http://pme-erchim.rs.gov.br/museus-e-arquivo-historico/>> acesso em 15 de agosto, 2021.



## **Bibliotecas da Universidade Federal da Fronteira Sul - UFFS**

Paska, Fábio Luis  
CONNECTA: Centro Social, Cultural e de Aprendizado /  
Fábio Luis Paska. -- 2022.  
9 f.:il.

Orientadora: Dr<sup>a</sup> Natália Biscaglia Pereira

Trabalho de Conclusão de Curso (Graduação) -  
Universidade Federal da Fronteira Sul, Curso de  
Bacharelado em Arquitetura e Urbanismo, Erechim,RS,  
2022.

1. Patrimônio. I. Pereira, Natália Biscaglia, orient.  
II. Universidade Federal da Fronteira Sul. III. Título.